



РЕПУБЛИКА СРБИЈА
Министарство грађевинарства, саобраћаја и инфраструктуре

**ИЗВЕШТАЈ О СТРАТЕШКОЈ ПРОЦЕНИ УТИЦАЈА
ПРОСТОРНОГ ПЛАНА ПОДРУЧЈА ПОСЕБНЕ НАМЕНЕ
ИНФРАСТРУКТУРНОГ КОРИДОРА ДРЖАВНОГ ПУТА IБ РЕДА,
АУТОПУТ Е – 75 БЕОГРАД-НИШ (ПЕТЉА „ПОЖАРЕВАЦ”) – ПОЖАРЕВАЦ
(ОБИЛАЗНИЦА) – ВЕЛИКО ГРАДИШТЕ – ГОЛУБАЦ
НА ЖИВОТНУ СРЕДИНУ**



ИНСТИТУТ ЗА АРХИТЕКТУРУ И УРБАНИЗАМ СРБИЈЕ
INSTITUTE OF ARCHITECTURE AND URBAN&SPATIAL PLANNING OF SERBIA

Београд, мај 2020. године

**ИЗВЕШТАЈ О СТРАТЕШКОЈ ПРОЦЕНИ УТИЦАЈА
ПРОСТОРНОГ ПЛАНА ПОДРУЧЈА ПОСЕБНЕ НАМЕНЕ ИНФРАСТРУКТУРНОГ
КОРИДОРА ДРЖАВНОГ ПУТА IБ РЕДА, АУТОПУТ Е-75 БЕОГРАД – НИШ (ПЕТЉА
„ПОЖАРЕВАЦ”) – ПОЖАРЕВАЦ (ОБИЛАЗНИЦА) – ВЕЛИКО ГРАДИШТЕ – ГОЛУБАЦ
НА ЖИВОТНУ СРЕДИНУ**

Носилац израде:

**МИНИСТАРСТВО ГРАЂЕВИНАРСТВА, САОБРАЋАЈА И ИНФРАСТРУКТУРЕ
СЕКТОР ЗА ПРОСТОРНО ПЛАНИРАЊЕ И УРБАНИЗАМ**

Обрађивач:

ИНСТИТУТ ЗА АРХИТЕКТУРУ И УРБАНИЗАМ СРБИЈЕ

Директор

др Саша Милијић, научни саветник

**РАДНИ ТИМ ЗА ИЗРАДУ
ИЗВЕШТАЈА О СТРАТЕШКОЈ ПРОЦЕНИ УТИЦАЈА**

Руководилац израде:

др Бошко Јосимовић, дипл. просторни планер



Синтезни тим:

др Бошко Јосимовић, дипл. простор. планер
Љубиша Безбрадица, маст. инж. шумарства
др Саша Милијић, дипл. простор. планер
Мирјана Ненић, дипл. економиста

**Сарадници и
техничка подршка:**

Гордана Вукшић
Срђан Милосављевић

Београд, мај 2020. године

САДРЖАЈ

1. ПОЛАЗНЕ ОСНОВЕ.....	4
1.1. Кратак преглед садржаја и циљева Просторног плана и однос са другим плановима и програмима.....	4
1.1.1. Планска концепција.....	5
1.1.2. Циљеви Просторног плана.....	6
1.1.3. Однос са другим плановима и програмима.....	8
1.2. Преглед карактеристика стања животне средине.....	9
1.2.1. Природне карактеристике.....	9
1.2.2. Непокретна културна добра.....	10
1.2.3. Квалитет основних чинилаца животне средине.....	11
1.3. Разматрана питања заштите животне средине у Плану и разлози за изостављање појединих питања и проблема из стратешке процене.....	12
1.4. Приказ варијантних решења која се односе на заштиту животне средине у плану.....	12
1.5. Резултати консултација са заинтересованим органима и организацијама.....	13
2. ОПШТИ И ПОСЕБНИ ЦИЉЕВИ И ИЗБОР ИНДИКАТОРА.....	14
2.1 Општи и посебни циљеви.....	14
2.2. Избор индикатора.....	14
3. ПРОЦЕНА МОГУЋИХ УТИЦАЈА ПЛАНА НА ЖИВОТНУ СРЕДИНУ СА ОПИСОМ МЕРА ЗАШТИТЕ.....	15
3.1. Евалуација карактеристика и значаја утицаја планских решења.....	15
3.2. Кумулативни и синергијски ефекти.....	24
3.3. Опис мера предвиђених за смањење негативних утицаја.....	24
3.4.1. Опште смернице.....	24
3.4.2. Посебне смернице за значајне заштиту чинилаца животне средине.....	25
4. СМЕРНИЦЕ ЗА НИЖЕ ХИЈЕРАРХИЈСКЕ НИВОЕ.....	31
5. ПРОГРАМ ПРАЋЕЊА СТАЊА ЖИВОТНЕ СРЕДИНЕ У ТОКУ СПРОВОЂЕЊА ПЛАНА (МОНИТОРИНГ).....	32
6. ПРИКАЗ КОРИШЋЕНЕ МЕТОДОЛОГИЈЕ У ИЗРАДИ СТРАТЕШКЕ ПРОЦЕНЕ....	33
7. ПРИКАЗ НАЧИНА ОДЛУЧИВАЊА.....	34
8. ЗАКЉУЧЦИ ДО КОЈИХ СЕ ДОШЛО ТОКОМ ИЗРАДЕ СТРАТЕШКЕ ПРОЦЕНЕ УТИЦАЈА.....	35
ГРАФИЧКИ ПРИЛОГ	

1. ПОЛАЗНЕ ОСНОВЕ

Просторни план подручја посебне намене инфраструктурног коридора државног пута IB реда, Аутопут Е-75 Београд – Ниш (петља „Пожаревац”) – Пожаревац (обилазница) – Велико Градиште - Голубац (у даљем тексту: Просторни план), је урађен у свему према Одлуци о изради Просторног плана („Службени гласник РС”, број 13/19). Обрађивачи Просторног плана и Идејног пројекта државног пута IB реда, Аутопут Е-75 Београд – Ниш (петља „Пожаревац”) – Пожаревац (обилазница) – Велико Градиште – Голубац су Институт за архитектуру и урбанизам Србије и Институт за путеве ад Београд, у складу са Уговором за извршење наведених услуга бр. 454-199 од 26.02.2019. године.

Упоредо са израдом Просторног плана урађен је Извештај о стратешкој процени утицаја Просторног плана на животну средину (у даљем тексту: СПУ), у свему према и Одлуци о изради Стратешке процене утицаја Просторног плана на животну средину („Службени гласник РС”, број 10/19).

Носилац израде Просторног плана је Министарство надлежно за послове просторног планирања, у складу са чланом 47. став 1. Закона о планирању и изградњи.

Правни основ за израду Извештаја о стратешкој процени су:

- Закон о стратешкој процени утицаја на животну средину ("Службени гласник РС", бр. 135/04 и 88/10);
- Закон о заштити животне средине ("Службени гласник РС", бр. 135/04, 36/09, 72/09 – 43/11, 14/2016, 76/2018, 95/2018 - др. Закон и 95/2018 – др закон);
- Закон о заштити природе („Службени гласник РС“, број 36/09, 88/10, 91/10, 14/2016 и 95/2018 - др. закон);
- Закон о планирању и изградњи („Службени гласник РС“ бр. 72/09, 81/09, 64/10, 24/11, 121/12, 42/13-УС, 50/13-УС, 98/13-УС, 132/14, 145/14, 83/2018, 31/2019, 37/2019 – др. закон и 9/2020);
- Закон о Просторном плану Републике Србије („Службени гласник РС“, бр. 88/10);
- Одлука о изради стратешке процене утицаја Просторног плана подручја посебне намене инфраструктурног коридора државног пута IB реда, Аутопут Е – 75 Београд – Ниш (петља „Пожаревац”) – Пожаревац (обилазница) – Велико Градиште – Голубац („Службени гласник РС”, број 10/19).
- други релевантни законски и подзаконски акти који се односе на поједине чиниоце животне средине.

Планска решења, садржај и начин израде Просторног плана усклађени су са одредбама Закона о планирању и изградњи, стратешким смерницама и решењима Просторног плана Републике Србије и другим планским и развојним документим који третирају коридор планираног државног пута. СПУ се ради у циљу обезбеђивања заштите животне средине и унапређивања одрживог развоја интегрисањем основних начела заштите животне средине у поступак припреме и усвајања Просторног плана.

1.1. Кратак преглед садржаја и циљева Просторног плана и однос са другим плановима и програмима

Садржај и основна решења Просторног плана усклађени су са пропозицијама Закона о планирању и изградњи и Правилника о садржини, начину и поступку израде докумената просторног и урбанистичког планирања ("Службени гласник РС", број 32/19), као и са другим прописима.

Просторни план садржи текстуални и графички део. Текстуални део Просторног плана садржи: полазне основе; принципе, циљеве и концепцију изградње система; планска решења; правила уређења и правила грађења; имплементацију. Графички део Просторног плана садржи: Рефералну карту број 1. - "Посебна намена простора", Рефералну карту број 2. - "Инфраструктурни системи и заштита животне средине, природних и културних добара", Рефералну карту број 3. - "Спровођење Просторног плана", Тематску карту број 1 - „Детаљна регулација са елементима спровођења”.

Граница Просторног плана одређена је на основу коридора државног пута IB реда Аутопут E-75 Београд – Ниш (петља „Пожаревац”) – Пожаревац (обилазница) – Велико Градиште – Голубац, у просечној ширини од 100 до 200 m, која обухвата појас пута, заштитни појас, појас контролисане изградње и водно земљиште потребно за регулацију токова и заштиту пута од поплава, у укупној дужини од 68 km. Пошто је Просторни план припремљен у складу са идејним решењем и истовремено са израдом елемената Идејног пројекта, и пошто садржи детаљну регулациону разраду за целокупну деоницу државног пута Аутопут E-75 Београд – Ниш (петља „Пожаревац”) – Пожаревац (обилазница) – Велико Градиште – Голубац, коначна граница је смањена у односу на прелиминарну дефинисану Одлуком о изради Просторног плана и обухвата коридор државног пута.

Просторним планом обухваћени су постојећи и планирани коридори других магистралних инфраструктурних система са трасом и заштитним појасима (непосредним и ширим) који су у обухвату планског подручја.

1.1.1. Планска концепција

Планиране активности на реализацији деонице државног пута IB реда представљају функционално и технички усаглашен део ширег стратегијског опредељења постизања већег степена функционалне интегрисаности планског подручја и његово саобраћајно повезивање са регионалним и међународним окружењем.

Овим Просторним планом површине потребне за изградњу пута и формирање коридора са заштитним појасима утврђују се на основу следећих критеријума: задовољење просторних услова за смештање и изградњу планираног пута; утврђивање заштитног безбедносног растојања осталих намена и активности у простору ради њихове заштите од негативних утицаја објеката пута на животну средину, у првом реду од буке и аерозагађења; и обезбеђење заштите основних функција у експлоатацији објеката пута од негативних утицаја из окружења, у првом реду од непланске изградње, неконтролисаног одлагања отпада и других активности. Посебан акценат дат је безбедности, и то на начин да се са високим степеном поузданости гарантује сигурност учесника у саобраћају и материјалних добара од евентуалних хаварија.

Планирањем и изградњом државног пута IB реда Аутопут E-75 Београд – Ниш (петља „Пожаревац”) – Пожаревац (обилазница) – Велико Градиште – Голубац, обезбеђени су неопходни плански и просторни услови за повезивање дела источне Србије, Браничевског и Подунавског управног округа, тј. коридора X (аутопут E-75) и коридора VII (река Дунав као међународни пловни пут), односно коридора X и државних путева IB реда бр. 33 и 34 који представља тзв. „Бердапску магистралу” и повезује планско подручје са источном Србијом и Румунијом. Поред бољег повезивања са непосредним и ширим међународним окружењем, најзначајнији интрарегионални ефекти реализације коридора огледају се у побољшању регионалне позиције у домену приступачности и у саобраћајном растеређењу урбаних подручја (обилазница око Пожаревца, Великог Градишта и других насеља).

Планирана траса државног пута IB реда почиње од постојеће петље „Пожаревац” на коридору аутопута E-75 Београд-Ниш (на почетку постојећег државног пута IB реда број 33). Од ове петље, коридор планираног државног пута IB реда се пружа у правцу североистока и пролази

кроз територије града Смедерева, града Пожаревца (који заобилази са северне стране), општине Велико Градиште (заобилазећи грађевинско подручје са јужне стране), све до уласка у Голубац. Траса планираног државног пута се у првом делу (од стационаже km 0+000 до km 31+600) пружа дуж постојећег државног пута IB реда број 33 (до Пожаревца) и државног пута IB реда број 34 (обилазница Пожаревца) који се реконструишу и шире, док се у другом делу (од стационаже km 31+600 до km 67+900) пружа новопланираном трасом заобилазећи насеља.

На подручју Просторног плана, за читаву трасу државног пута IB реда, планира се и пројектује траса пута за рачунску брзину од 100 km/h.

Због потребе униформисања елемената попречног профила на целој траси, уз уважавање прописаних параметара из важећег Правилника о условима које са аспекта безбедности саобраћаја морају да испуњавају путни објекти и други елементи јавног пута („Службени гласник РС”, број 50/11), приликом израде планских решења примењиваће се следећи основни технички елементи: ширина возне траке 4x3,50 m; ширина ивичне траке 4x0,50 m; ширина разделне траке 1x4,00 m; ширина банке 2x1,50 m; ширина уливно/изливне траке 3,50 m. На деловима трасе где се планира изградња сервисних саобраћајница биће планиран коловоз сервисне саобраћајнице од 5,50 m.

Предметна деоница пута се може поделити на потдеонице које се налазе ван подручја насеља и потдеонице које се налазе на подручју насеља (тангирају грађевинска подручја). Доминантна функција на подручју насеља јесте вођење транзитних токова и преко раскрсница повезивање путне мреже насеља са путем. Положај раскрсница је усклађен са функционалним рангом пута са једне, и потребама развоја насеља и привреде, са друге стране, при чему се користи принцип планирања што је могуће мањег броја чворишта, док ће се саобраћајне потребе стамбених, привредних и пољопривредних објеката и зона разрешавати развијањем паралелних сервисних саобраћајница.

Планска решења трасе пута су базирана и на следећем:

- планирање површинских укрштаја са разменом токова на растојањима не мањим од 2-3 km;
- повезивање постојећих урбаних садржаја на предметни пут повезивањем на сервисне саобраћајнице, а сервисне саобраћајнице трасиране до чворишта на којима се дозвољава измена смерова; везивање на основни путни правац само по принципу омогућавања десних скретања, односно улива/излива;
- на деловима трасе са изразито пољопривредном наменом површина и у зависности од оријентације парцела и просторног размештаја постојећих атарских путева, у оквиру граница јавне намене уз обезбеђене додатне просторе за сервисне саобраћајнице или атарске путеве који се повезују на постојећу мрежу;
- омогућено повезивање садржаја уз основни путни правац по принципу само улив/излив и лоцирање полукружних окретница на погодним местима, у циљу смањења броја чворишта са прекидањем саобраћаја и кретања корисника у нежељеном смеру;
- предност је дата кружним раскрсницама, а у случају денivelисаних чворишта предност је дата решењима са олакшаном изменом смера вожње.

1.1.2. Циљеви Просторног плана

Општи циљ израде Просторног плана јесте дефинисање планског основа и обезбеђење просторних услова за изградњу, опремање и функционисање државног пута IB реда Аутопут Е-75 Београд – Ниш (петља „Пожаревац”) – Пожаревац (обилазница) – Велико Градиште – Голубац, као и за развој и функционисање других магистралних инфраструктурних система у коридору.

Основни циљеви дугорочног развоја, коришћења и уређења подручја Просторног плана су:

- утврђивање смерница за размештај и подршка развоју становништва, насеља и активности на подручју Просторног плана, уз уважавање економских, техничко-технолошких, еколошких, социјалних и просторно-функционалних критеријума; и
- обезбеђење услова за боље функционисање магистралних саобраћајних објеката који се налазе у инфраструктурном коридору, укључујући и њихово евентуално измештање.

Посебни циљеви су:

- утврђивање планских решења којима се резервише простор за инфраструктурни коридор државног пута IB реда, утврђује посебан режим заштите коридора и контактних подручја, обезбеђују услови за очување и унапређење квалитета саобраћајне повезаности и доступности насеља, привредних и туристичких комплекса у ширем заштитном појасу пута и зони његовог утицаја;
- дефинисање односа са осталим наменама и инфраструктурним системима у заштитном појасу и појасу контролисана изградње, ради боље интеграције и веће улоге државног пута и утицаја на привредни и социјални развој окружења;
- утврђивање трасе државног пута и саобраћајних веза са мрежом државних и општинских путева у окружењу коридора одређивањем оптималних локација површинских раскрсница и денivelисаних укрштаја;
- утврђивање локација функционалних пратећих садржаја пута;
- утврђивање локација пратећих садржаја за потребе корисника пута – паркиралишта, одморишта и услужни центри;
- усклађивање положаја државног пута IB реда и осталих постојећих и планираних инфраструктурних система у коридору (железничке пруге, водoprивреде, електроенергетске и телекомуникационе инфраструктуре) и њихових заштитних појасева;
- смањење негативних утицаја државног пута на животну средину у ширем заштитном појасу и зони његовог утицаја;
- обезбеђење заштите од буке на деловима коридора који пролазе поред насеља и зона под заштитом;
- очување и унапређење природних, културних и других вредности у коридору;
- пејзажно уређење трасе и објеката пута, очување карактера предела у коридору и на подручју Просторног плана;
- очување и заштита регионалних и локалних изворишта водоснабдевања и квалитета воде у водотоцима у коридору и зони његовог утицаја;
- омогућавање остварења одрживог развоја пољопривредне производње у зони утицаја коридора и максимално очување постојећег квалитета пољопривредног земљишта;
- усаглашавање и решавање потенцијалних конфликта везаних за пролазак коридора кроз шуме и шумско земљиште; и
- развој туризма прилагођеног потребама туристичких тржишта и локалног становништва, али и захтевима које транзит на коридору поставља у погледу удобности и безбедности путовања.

Основни задаци у изради Просторног плана су:

- резервисање простора за објекте државног пута и утврђивање услова и мера за заштиту и рационално коришћење простора у његовим заштитним појасима;
- ублажавање развојних, физичких (просторних) и еколошких конфликта између пута (коридора), осталих површина посебне намене и непосредног окружења;
- обезбеђење услова за квалитетно саобраћајно повезивање насеља, постојећих и планираних привредних комплекса и зона са државним путем и за развој других саобраћајних праваца који омогућавају повећање квалитета доступности и повезаности насеља и активности у његовом ширем заштитном појасу и зони утицаја;

- утврђивање смерница и основа за измену и допуну важећих и израду нових планских документа, као и даљу разраду на нивоу техничке документације; и
- детаљна регулациона разрада планских решења и утврђивање смерница Просторног плана за директно имплементацију, на основу којих се могу издати локацијски услови. Ови елементи за директну имплементацију су неопходни за дефинисање просторне, технолошке или функционалне везе коридора државног пута са непосредним окружењем, као и положај и правила уређења, грађења и коришћења објеката и површина у коридору. У ове објекте спадају: деонице пута, функционални пратећи садржаји и пратећи садржаји за потребе корисника пута за које је урађена пројектно-техничка документација на нивоу идејног решења.

1.1.3. Однос са другим плановима и стратегијама

Закон о Просторном плану Републике Србије од 2010. до 2020. године („Службени гласник РС“, бр. 88/10)

Законом о Просторном плану Републике Србије за период од 2010. до 2020. године утврђене су дугорочне основе организације, уређења, коришћења и заштите простора Републике Србије у циљу усаглашавања економског и социјалног развоја са природним, еколошким и културним потенцијалима и ограничењима на њеној територији. Дефинисана је концепција развоја путног саобраћаја и путне инфраструктуре која представља синтезу раније започетих студија и пројеката. Према таквој концепцији, Република Србија представља велики транспортни и саобраћајни центар у коме егзистира неколико већих урбаних центара који су носиоци примарних функција. У правцу остваривања просторног развоја овим планом је утврђено спровођење активности на коридору државног пута I реда Београд – Пожаревац – Велико Градиште – Голубац – Доњи Милановац – Ђердап I (Румунија), као једно од планских решења у области путног саобраћаја.

Уредба о утврђивању Регионалног просторног плана за подручје Браничевског и Подунавског управног округа („Службени гласник РС”, број 08/15)

Регионалним просторним планом Браничевског и Подунавског управног округа обухваћена је територија површине 5.078 km². Подручје предметног просторног плана у потпуности се налази у обухвату овог плана. Уредбом о утврђивању Регионалног просторног плана за подручје Браничевског и Подунавског управног округа, као једно од планских решења развоја друмског саобраћаја, предвиђена је реконструкција, рехабилитација и остале активности на побољшању постојећег државног пута I реда Пожаревац – Велико Градиште – Голубац – Доњи Милановац – Ђердап I (Румунија).

Остали планови подручја посебне намене

Граница Просторног плана се преклапа или тангира и следеће просторне планове подручја посебне намене, без значајнијег утицаја на саму посебну намену, и то: Просторни план подручја посебне намене Костолачког угљеног басена („Службени гласник РС”, број 01/13); Измене и допуне Просторног плана подручја посебне намене Костолачког угљеног басена („Службени гласник РС”, број 20/18); Просторни план подручја посебне намене инфраструктурног коридора ауто-пута Е-75, деоница Београд – Ниш („Службени гласник РС”, број 77/02); Измене и допуне Просторног плана подручја посебне намене инфраструктурног коридора ауто-пута Е-75, деоница Београд-Ниш („Службени гласник РС”, број 121/14); Просторни план подручја посебне међународног водног пута Е 80 – Дунав (паневропски Коридор VII) („Службени гласник РС”, број 14/15); Просторни план подручја посебне намене Националног парка „Ђердап” („Службени гласник РС”, број 43/13); Просторни план подручја посебне намене археолошког налазишта Виминацијум („Службени гласник РС”, број 14/15); Просторни план подручја посебне намене транснационалног гасовода „Јужни ток” („Службени гласник РС”, број 119/12); Измене и допуне Просторног плана подручја посебне намене

трансационалног гасовода „Јужни ток” („Службени гласник РС”, број 98/13) и Просторни план подручја посебне намене система продуктовода кроз Републику Србију (Сомбор – Нови Сад – Панчево – Београд – Смедерево – Јагодина – Ниш) („Службени гласник РС”, број 19/11).

1.2. Преглед карактеристика стања животне средине

1.2.1 Природне карактеристике

Према акту о условима заштите природе који је издао Завод за заштиту природе Србије, на подручју Просторног плана нема *природних добара* која сходно одредбама Закона о заштити природе („Службени гласник РС”, бр. 36/09, 88/10, 91/10-исправка, 14/16 и 95/18 - др. закон) имају статус заштићеног подручја, евидентираног и подручја у поступку заштите, еколошки значајног подручја или еколошког коридора. Такође, није индиковано постојање станишта значајних врста (биљака и птица) и (типова) станишта од приоритетног значаја за заштиту.

Коридор се пружа *геоморфолошки* једноличним, благо нагнутим, широким алувијалним равницама и речним терасама Велике Мораве, Млаве, Дунава и Пека и лесним заравницама и терасама између њих, као и кроз заталасани терен пековито-лесних хумки и дина у Голубачко-пожеженској пешчари, између Браничева и Радошевца. Висински распони на траси пута су мали и крећу се између 70 и 175 m н.в. при чему је преко 80% коридора на висинама испод 100 m н.в.

Предео у окружењу коридора, у прелиминарним, оквирним границама Просторног плана, снажно је антропогено измењен, првенствено пољопривредном делатношћу, изградњом насеља, индустријских и инфраструктурних објеката и експлоатацијом лигнита у косточачком угљеном басену. Пољопривредно земљиште је на 56% површина од чега су око 8% ливаде и пашњаци), шуме и жбунаста вегетација заузимају 32%, вештачке површине 8% (насеља и др.), водене и влажне површине и гола земљишта 4%. У педолошком покривачу заступљена су алувијална и ливадска земљишта у долињским наносним равницама Велике Мораве, Млаве, Дунава и Пека, затим излужени чернозем на пожаревачкој греди и између Братинца и Сиракова, гајњаче између Мајиловца и Тополовника и песковита земљишта (лесоидне и мрке пескуше, живи и слабо везани пескови) од Кумана и Великог Градишта, преко Браничева до Радошевца.

Шуме су представљене изданачним састојинама цера, китњака, сладуна, лужњака, тополе, брезе, јасике и багрема и вештачки подигнутим састојинама топола, црног бора, осталих лишћара и четинара. Знатно је присуство шикара и шбљака са карактеристичним врста дрвећа и жбуња (грабић, црни граб, клен, глог, црни јасен и линијско, галеријско дрвеће и жбуње дуж речних токова (са врбама, тополом и црном јовом), на међама парцела и дуж путева. Државне шуме захватају око 30% укупних шумских површина и уређене су у оквиру четири газдинске јединице („Доњи Пек - Чезава”, „Острво - Стиг”, „Горица - Рујак” и „Острво”) којима газдују ЈП „Србијашуме”, ШГ „Северни Кучај” из Кучева и једном газдинском јединицом (ГЈ „Чезава” на делу КО Голубац) којом газдује ЈП „Национални парк Ђердап” Већи део државних шума на ширем планском подручју добио је међународни еколошки сертификат као шуме високе заштитне вредности (High Conservation Value Forests – HCVF) у категорији HCVF – 4 (подручја која пружају основне природне користи у критичним ситуацијама и то као шуме под сталном заштитом/ван газдинског третмана и шуме за заштиту земљишта од ерозије). Угроженост шума од пожара није посебно изражена с обзиром да највећи део обраслих површина представљају лишћарске састојине, шикаре и шибљаци који се сврставају у IV-VI (средњи и мали) степен угрожености од пожара.

У границама Просторног плана, на земљишту које није планирано за изградњу, максимално ће се очувати постојећа намена површина и природне карактеристике подручја, као и пољопривредне, еколошке, рекреативне и пејсажно-естетске функције ораница, башта, група и

појединачних стабала, живица, кошаница, воћњака и травних површина. Планско подизање зелених појасева поред пута одвијаће се тако да се што верније репродукује садашња, питома, лепа и привлачна предео на слика подручја.

1.2.2. непокретна културна добра

На основу акта о мерама техничке заштите, другим радовима и условима чувања, одржавања и коришћења непокретних културних добара (НКД), који је за потребе израде овог Просторног плана издао Регионални завод за заштиту споменика културе Смедерево и према одговарајућим регистрима културних добара у оквиру катастарских општина кроз које пролази коридор државног пута налази се 26 заштићених/утврђених непокретних културних добара и то споменика културе (22), археолошких налазишта (2), просторно културно-историјске целине (1) и знаменита места (1), од којих је један споменик културе категорисан као НКД од изузетног и један од великог значаја, а једно знаменито место је НКД од великог значаја.

У границама подручја Просторног плана односно коридора државног пута IB реда, Аутопут Е-75 Београд – Ниш (петља „Пожаревац“) – Пожаревац (обилазница) – Велико Градиште – Голубац не налазе се објекти, археолошка налазишта и друга места која сходно Закону о културним добрима („Службени гласник РС“, бр. 71/94, 52/11-др. закон и 99/11-др. закон) имају статус заштићеног непокретног културног добра нити евидентираног културног добра под претходном заштитом.

Табела 1.1. Заштићена и евидентирана непокретна културна добра на ширем подручју коридора планираног државног пута

Катастарска општина	Назив и локација	Врста и заштитни статус НКД
Град Смедерево		
Враново	Орнице	Заштићено археолошко налазиште
	Црква св. Тројице	Заштићен споменик културе
Град Пожаревац		
Пожаревац	Зграда СО Пожаревац (некадашњег Начелства окружја пожаревачког)	Заштићен споменик културе – НКД од великог значаја
	Стара зграда у Пожаревцу, ул. Немањина 46. Пожаревац	Заштићен споменик културе
	Две старе зграде, ул. Немањина 31, Пожаревац	
	Споменик српским војницима 1912-1918 у Пожаревцу	
	Епископски двор у Пожаревцу, ул. Хајдук Вељкова бр. 2	
	Саборна црква Св. Арханђела Михаила и Гаврила, Пожаревац	
	Црква св. Николе, Пожаревац	
	Гроб и споменик Васе Пелагића и Димитрија Марковића, Пожаревац	
	Спомен парк Чачалица	
Општина Велико Градиште		
Велико Градиште	Зграда СО Велико Градиште	Заштићен споменик културе
	Црква св. арханђела Гаврила	
	Стара електрана, управна зграда и канали на реци Пеку	
	Трг Бориса Кидрича, парк, Улица Маршала Тита и Трг Младена Милорадовића у Великом Градишту	Заштићена просторно културно-историјска целина
	Локалитет Пинкум Велико Градиште	Заштићено археолошко налазиште

Катастарска општина	Назив и локација	Врста и заштитни статус НКД
Кисиљево	Црква Св. Николе, Кисиљево	Заштићен споменик културе
Курјаче	Манастир Нимник, Курјаче	
Кусић	Воденица Војислава Стефановића, Кусић	
Општина Голубац		
Браничево	Црква Св. пророка Јеремије, Браничево	Заштићен споменик културе
Голубац	Зграда у ул. Голубачки трг, Голубац	
	Зграда у ул. Цара Лазара	
	Црква Св. Николе, Голубац	
	Средњовековна тврђава Голубачки град	Заштићен споменик културе – НКД од изузетног значаја
	Локалитет Ливадица	Заштићено археолошко налазиште
Радошевац	Кућа Јелице Стричевић, Радошевац	Заштићен споменик културе

Коридор државног пута односно подручје Просторног плана не обухвата нити се налази у непосредној близини средњовековне тврђаве Голубачки град заштићене као споменик културе од изузетног значаја и просторно се не преклапа са подручјем плана детаљне регулације за његову ревитализацију тако да из акта о условима чувања, одржавања и коришћења и мерама заштите који је издао Републички завод за заштиту споменика културе не проистичу обавезе за овај Просторни план.

1.2.3. Квалитет основних чинилаца животне средине

Оцена стања **квалитета ваздуха** на подручју на деоници пута Аутопут Е-75 Београд – Ниш (петља „Пожаревац”) – Пожаревац (обилазница) – Велико Градиште – Голубац се може дати на основу увида у већи број ранијих извештаја о досада извршеним мерењима загађења ваздуха који се налазе у институцијама локалне самоуправе, стручним институтима и заводима. Генерално посматрано, емисије штетних материја (угљен-моноксид, азотни и сумпорни оксиди, угљоводонички, олово, формалдехиди) које су пореклом из саобраћаја увек су високе, што је посебно случај у нашој земљи услед технички лоше одржаваног возног парка као и лошег квалитета горива. Све постојеће информације указују на значајан утицај саобраћаја на квалитет ваздуха дуж деонице постојећег пута, дакле на траси која је у непосредној близини планираног коридора државног пута IБ реда Аутопут Е-75 Београд – Ниш (петља „Пожаревац”) – Пожаревац (обилазница) – Велико Градиште – Голубац.

Квалитет вода је од посебног значаја не само за територију обухвата овог плана, већ и за подручје општине и региона. Коридор пресеца три веће реке (Велика Морава, Млава - старо и ново корито и Пек), као и више малих, периодских водотока (Курјачка, Кисиљевачка, Бикињска, Туманска река и др.), док се од стајаћих вода издваја Сребрно језеро код Великог Градишта. Највећи утицај на планска решења имају токови река Велике Мораве која је вода I реда према Одлуци о утврђивању пописа вода I реда („Службени гласник РС”, број 83/10). Системи за снабдевање становништва водом у сеоским насељима делом се налазе у обухвату овог Просторног плана, а у надлежности су локалних јавних комуналних предузећа. На подручју Просторног плана не постоји развијена мрежа фекалне канализације. Одвођење отпадних вода је без предтретмана у већини сеоских насеља. Отпадне воде из домаћинства, привреде и пољопривреде се директно или преко фекалног колектора испуштају у природне реципијенте (реке и потоке). За делове сеоских насеља чији делови су у обухвату Просторног плана, предлаже се примена савремених „пакет уређаја” код којих се све технолошке фазе одигравају у једној или више комора у склопу истог уређаја. У насељима где не постоји изграђена канализациона мрежа, планира се прикупљање отпадних вода водонепропусним септичким јамама, док се иста не изгради.

Квалитет земљишта се мора посматрати кроз основне односе на релацији емисија-трансмисија-ефекти. Осим директног загађења путем расипања и изливања загађивача, овај

однос подразумева и индиректни пут загађивања преко ваздуха. На подручју Просторног плана, загађивање земљишта је присутно на појединим локалитетима, између осталог и у близини фреквентних саобраћајница.

На посматраном подручју нису вршена мерења *буке*. Назначајнији извору буке на планском подручју је бука настала услед одвијања саобраћаја на путевима. Дуж трасе планираног путног правца, који је трасираном већим делом паралелно са постојећим путем, лоцирано је неколико насеља која у планском периоду могу бити изложена повишеним вредностима саобраћајне буке. У наредној фази израде техничке документације, приликом израде Студије о процени утицаја на животну средину потребно је извршити моделовање буке и дефинисати места мониторинга постојећег стања, у току градње и експлоатације будуће саобраћајнице. Праћење мора да буде у складу са Правилником о методама мерења буке, садржини и обиму извештаја о мерењу буке ("Сл.гласник РС", бр. 72/10).

1.3. Разматрана питања заштите животне средине у Просторном плану и разлози за изостављање појединих питања и проблема из Стратешке процене

Током израде предметног плана и стратешке процене утицаја на животну средину, разматрана су питања у вези са заштитом животне средине и дефинисани услови под којима се планиране активности могу реализовати. Заштита животне средине логично подразумева поштовање свих општих мера заштите животне средине и природе као и свих прописа утврђених законском регулативом и условима надлежних институција. У том смислу су за израду стратешке процене утицаја коришћени услови и документи који су том контексту релевантни. Посебна пажња у посвећена је могућим утицајима Просторног плана и планских решења на квалитет животне средине у контексту еколошки најприхватљивијег решења којима ће бити умањена опасност од нарушавања квалитета животне средине на траси коридора планираног пута и изложеност становништва негативним утицајима реализације планиране намене..

Критеријуми за утврђивање могућности значајних утицаја на животну средину планова и програма садржани су у Прилогу I Закона о стратешкој процени утицаја. Ови критеријуми заснивају се на: карактеристикама плана/програма и карактеристикама утицаја. У конкретном случају, поред наведених критеријума, посебно је важна идентификација проблема заштите животне средине на простору који је под директним утицајем планираног пута и анализа могућих импликација наведених активности на квалитет животне средине, а посебно на:

- квалитет основних чинилаца животне средине,
- повећање интензитета буке,
- непокретна културна добра,
- утицаје у случају удеса.

На основу анализе планских решења, посебно су разматране могуће импликације будућег планираног пута и пратећих садржаја на животну средину јер наведене активности имплицирају доминантне утицаје изградње и одвијања саобраћаја на чиниоце животне средине. Иако ће ове активности и објекти бити у фокусу, са еколошких и социо-економских аспеката су анализиране све стратешке смернице дефинисане Просторним планом, укључујући и позитивне (а не само негативне) утицаје. Такође, с обзиром на планиране намене, нису разматрани утицаји које планирани објекти и активности по природи намене и техничко-технолошким карактеристикама не могу имати на квалитет животне средине.

1.4. Приказ варијантних решења која се односе на заштиту животне средине

Варијантна решења плана представљају различите рационалне начине средства и мере реализације циљева плана у појединим секторима развоја, кроз разматрање могућности коришћења одређеног простора за специфичне намене и активности.

У конципирању решења у радном тексту Просторног плана, разматране су две варијанте које су се односиле на депоницу пута:

Варијанта I – односила се на решење трасе коридора пута IB реда Аутопут Е-75 Београд – Ниш (петља „Пожаревац”) – Пожаревац (обилазница) – Велико Градиште – Голубац по којој би се следила постојећа траса пута. То би подразумевало да траса пута гравитира кроз и у непосредној близини насеља: Братинац, Сираково, Ђураково, Тополовник, Кумане, Велико Градиште, Браничево, Поникве, Радошевац. То би последично имплицирало изложеност становништва негативним утицајима друмског саобраћаја, односно повећаном интензитету буке и аерозагађења.

Варијанта II – односила се на решење по којем траса планираног пута заобилази насеља Братинац, Сираково, Ђураково, Тополовник, Кумане, Велико Градиште, Браничево, Поникве, Радошевац. Реализација овог варијантног решења подразумева остварење кључних позитивних ефеката који се односе на смањење изложености становништва повишеном интензитету бике и аерозагађењу.

Резимирајући предности и недостатке анализираних варијантних решења са аспекта могућих утицаја на животну средину, варијанта II одабрана је као неупоредиво повољнија и као таква је прихваћена и даље разрађена у Просторном плану.

1.5. Резултати консултација са заинтересованим органима и организацијама

Приликом одређивања планских концепција и дефинисања планских решења уважени су и имплементирани сви услови у сугестије надлежних институција, прибављени у редовном поступку за потребе израде Просторног плана.

2. ОПШТИ И ПОСЕБНИ ЦИЉЕВИ И ИЗБОР ИНДИКАТОРА

2.1 Општи и посебни циљеви

Према члану 14. Закона о стратешкој процени утицаја на животну средину општи и посебни циљеви стратешке процене дефинишу се на основу захтева и циљева у погледу заштите животне средине у другим плановима и програмима, циљева заштите животне средине утврђених на нивоу Републике и међународном нивоу, прикупљених података о стању животне средине и значајних питања, проблема и предлога у погледу заштите животне средине у плану или програму. Општи и посебни циљеви стратешке процене утицаја на животну средину за предметни план, садржани су у стратегији и смерницама: Просторног плана Републике Србије, националних стратешких докумената и просторних планова јединица локалних самоуправа кроз које пролази траса државни пута. Општи циљеви стратешке процене, дефинисани на основу наведених планских докумената су и на основу анализе стања и тенденција будућег развоја. На основу општих циљева и на основу: просторног обухвата Просторног плана, планираних садржаја на подручју плана, стања животне средине на предметној локацији и ширем окружењу, дефинисани су посебни циљеви стратешке процене који ће представљати основ за евалуацију стратешких утицаја плана на животну средину (Табела 2.1.).

2.2. Избор индикатора

У оквиру СПУ избор индикатора је извршен из «Основног сета УН индикатора одрживог развоја», у складу са Упутством које је издало Министарство науке и заштите животне средине у фебруару 2007. године и Правилником о националној листи индикатора заштите животне средине ("Службени гласник РС", број 37/2011). Сет индикатора у потпуности одражава принципе и циљеве одрживог развоја. Избор индикатора наведених у табели 2.1. у складу је са планираним активностима на подручју Просторног плана и њиховим могућим утицајима на квалитет животне средине и послужиће за евалуацију планских решења.

Табела 2.1. Циљеви и индикатори СПУ

Посебни циљеви СПУ	Индикатори
Заштита квалитета ваздуха	Изложеност становништва прекораченим дневним ГВЕ за SO ₂ , NO ₂ , CO и PM ₁₀ као последица реализације пута
Унапређење квалитета подземних и површинских вода	Serbian Water Quality Index (SWQI)* Емисије загађујућих материја у водна тела*
Очување пољопривредног и шумског земљишта	Промена површина намене земљишта (%) Штете у шумама*
Заштита биодиверзитета	Угрожене и заштићене врсте* Диверзитет врста*
Очување и унапређење предела	Управљање контаминираним локалитетима*
Очување природних добара	Заштићена подручја*
Очување културних добара	Бр. и значај потенцијално угрожених НКД
Смањити утицај на становништво, насеља и објекте	Бр. стамбених објеката у зони са повећаним нивоом буке Бр. објеката за уклањање
Подстицање економског развоја и запослености	Број запослених на изградњи и у експлоатацији пута Дужина нових/ реконструисаних путева (km) Повезивање са постојећим путевима
Заштита од удеса	Површина обухваћена могућим удесима Изложеност становништва, објеката, биљног и животињског света могућим удесима

* дефиниција и опис индикатора, као и методологија израчунавања дати су у Прилогу Правилника о националној листи индикатора заштите животне средине (2011).

3. ПРОЦЕНА МОГУЋИХ УТИЦАЈА ПЛАНА НА ЖИВОТНУ СРЕДИНУ СА ОПИСОМ МЕРА ЗАШТИТЕ

3.1. Евалуација карактеристика и значаја утицаја планских решења

У наставку стратешке процене утицаја извршена је евалуација значаја, просторних размера, вероватноће и трајања утицаја планских решења на животну средину, односно дефинисане циљеве стратешке процене.

У табели 3.1. Приказани су критеријуми за вредновање планских решења.

Величина утицаја	Ознака	Опис
Критичан	- 3	Преоптерећује капацитет простора
Већи	- 2	У већој мери нарушава животну средину
Мањи	- 1	У мањој мери нарушава животну средину
Нема утицаја	0	Нема утицаја на животну средину
Позитиван	+ 1	Мање позитивне промене у животној средини
Повољан	+ 2	Повољне промене квалитета животне средине
Врло повољан	+ 3	Промене битно побољшавају квалитет живота

Табела 3.1. Критеријуми за оцењивање величине утицаја

У табели 3.2. приказани су критеријуми за вредновање просторних размера могућих утицаја.

Значај утицаја	Ознака	Опис
Регионални	Р	Могућ утицај на регионалном нивоу
Општински/градски	О	Могућ утицај на подручју града/општине
Локални	Л	Могућ утицај локалног карактера

Табела 3.2. Критеријуми за вредновање просторних размера могућих утицаја

Вероватноћа да ће се неки процењени утицај догодити у стварности такође представља важан критеријум за доношење одлука у току израде плана. Вероватноћа утицаја одређује се према скали приказаној у табели 3.3.

Вероватноћа	Ознака	Опис
100%	И	утицај изванредан
више од 50%	В	утицај вероватан
мање од 50%	М	утицај могућ

Табела 3.3. Скала за процену вероватноће утицаја

Поред тога, додатни критеријуми могу се извести према времену трајања утицаја. У том смислу могу се дефинисати привремени-повремени (П) и дуготрајни (Д) ефекти.

Усваја се: Утицаји од стратешког значаја су они који имају јак или већи (позитиван или негативан) ефекат на целом подручју Просторног плана (регионални ниво), на нивоу општине/града, или на локалном нивоу према критеријумима у табели 3.4.

Размере	Величина		Ознака значајних утицаја
Регионални ниво: Р	Јак позитиван утицај	+3	Р +3
	Већи позитиван утицај	+2	Р +2
	Јак негативан утицај	-3	Р -3
	Већи негативан утицај	-2	Р -2
Општински/градски ниво: О	Јак позитиван утицај	+3	О +3
	Већи позитиван утицај	+2	О +2
	Јак негативан утицај	-3	О -3
	Већи негативан утицај	-2	О -2
Локални ниво: Л	Јак позитиван утицај	+3	Л +3
	Јак негативан утицај	-3	Л -3

Табела 3.4. Критеријуми за евалуацију значаја утицаја

На основу критеријума процене величине, просторних размера и процене вероватноће утицаја планских решења (Табела 3.5) на циљеве стратешке процене врши се евалуација значаја идентификованих утицаја за остваривање циљева стратешке процене.

Р.бр.	Планско решење
Коридор државног пута	
1	Деоница 1 (km 0+000 – km 11+900) – почиње од постојеће петље „Пожаревац” на аутопуту Е-75 деоница Београд-Ниш и пружа се дуж постојећег државног пута 1Б реда број 33 (који се шири и реконструише) до Пожаревца (почетак обилазнице)
2	Деоница 2 (km 11+900 – km 31+600) – има функцију северне обилазнице града Пожаревца и пружа се дуж постојећег државног пута 1Б реда број 34, који се шири и реконструише и завршава на стационажи km 31+600 северозападно од Пожаревца
3	Деоница 3 (km 31+600 – km 67+900) – јесте најдужа деоница и представља новопланирану трасу државног пута, која заобилази грађевинска подручја насеља и преузима транзитни саобраћај и категорију државног пута 1Б реда број 34, док се постојећи пут задржава и омогућава одвијање саобраћаја до и унутар насеља
4	Пратећи садржаји у коридору државног пута
5	Заштита природе и природних добара
6	Заштита непокретних културних добара
7	Заштита животне средине и мере заштите
8	Мере заштите од удеса и мере заштите у ванредним ситуација

Табела 3.5. Планска решења из Просторног плана обухваћена са СПУ

У наставку је извршена вишекритеријумска експертска евалуација одабраних планских решења у односу на дефинисане циљеве СПУ и припадајуће индикаторе, односно идентификовање стратешки значајних утицаја, као и евентуалних кумулативних и синергетских утицаја.

Након извршене вишекритеријумске евалуације планских решења, дефинишу се адекватне мере заштите за она планска решења за која су приликом вредновања идентификовани негативни утицаји на квалитет животне средине и елементе одрживог развоја, али и за друга планска решења за која је оцењено да неће имати стратешки значајне утицаје или ће имати позитивне утицаје.

На овај начин обезбеђује се да имплементацијом дефинисаних мера заштите негативни утицаји буду минимизирани, а да идентификовани позитивни утицаји остану у оквиру идентификованих позитивних трендова.

Процена утицаја на животну средину и елементе одрживог развоја извршена је у табелама 3.6, 3.7 и 3.8.

Циљеви стратешке процене

- | | | | |
|---|---|----|--|
| 1 | Заштита квалитета ваздуха | 6 | Очување природних добара |
| 2 | Унапређење квалитета подземних и површинских вода | 7 | Очување културних добара |
| 3 | Очување пољопривредног и шумског земљишта | 8 | Смањити утицај на становништво, насеља и објекте |
| 4 | Заштита биодиверзитета | 9 | Подстицање економског развоја и запослености |
| 5 | Очување и унапређење предела | 10 | Заштита од удеса |

Табела 3.6. Процена величине утицаја планских решења на животну средину и елементе одрживог развоја

ПЛАНСКА РЕШЕЊА	Циљеви стратешке процене утицаја									
	1	2	3	4	5	6	7	8	9	10
Деоница 1	-1	-1	-1	0	0	0	0	-1	+3	-1
Деоница 2	-1	0	-1	0	0	0	0	-1	+3	-1
Деоница 3	-1	-1	-3	-1	-1	-1	0	+3	+3	-1
Пратећи садржаји у коридору државног пута	-1	0	0	0	-1	-1	0	0	0	-1
Заштита природе и природних добара	0	0	0	+2	+2	+3	0	0	0	0
Заштита непокретних културних добара	0	0	0	0	0	0	+3	0	0	0
Заштита животне средине и мере заштите	+2	+2	+1	+1	+1	+2	+3	+3	0	+2
Мере заштите од удеса и мере заштите у ванредним ситуација	+1	+1	+1	+1	+1	+1	+1	+3	0	+3

* - критеријуми према табели 3.1.

Табела 3.7. Процена просторних размера утицаја планских решења на животну средину и елементе одрживог развоја

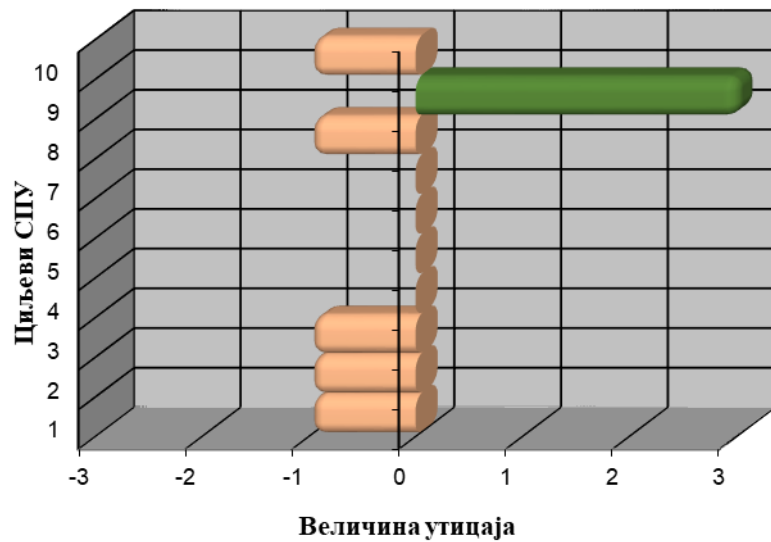
ПЛАНСКА РЕШЕЊА	Циљеви стратешке процене утицаја									
	1	2	3	4	5	6	7	8	9	10
Деоница 1	Л	Л	Л						Р	Л
Деоница 2	Л		Л					Л	Р	Л
Деоница 3	Л	Л	Л	Л	Л	Л		Л	Р	Л
Пратећи садржаји у коридору државног пута	Л				Л	Л				Л
Заштита природе и природних добара				Л	Л	Л				
Заштита непокретних културних добара							Р			
Заштита животне средине и мере заштите	Л	Л	Л	Р	Л	О	Р	Л		Л
Мере заштите од удеса и мере заштите у ванредним ситуација	Л	Л	Л	Л	Л	Л	Р	Л		Л

* - критеријуми према табели 3.2.

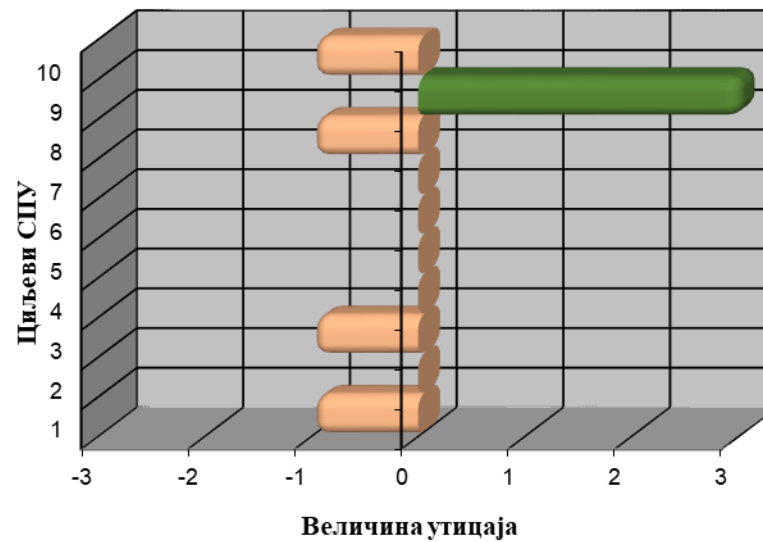
Циљеви стратешке процене

- | | | | |
|---|---|----|--|
| 1 | Заштита квалитета ваздуха | 6 | Очување природних добара |
| 2 | Унапређење квалитета подземних и површинских вода | 7 | Очување културних добара |
| 3 | Очување пољопривредног и шумског земљишта | 8 | Смањити утицај на становништво, насеља и објекте |
| 4 | Заштита биодиверзитета | 9 | Подстицање економског развоја и запослености |
| 5 | Очување и унапређење предела | 10 | Заштита од удеса |

Коридор државног пута - Деоница 1



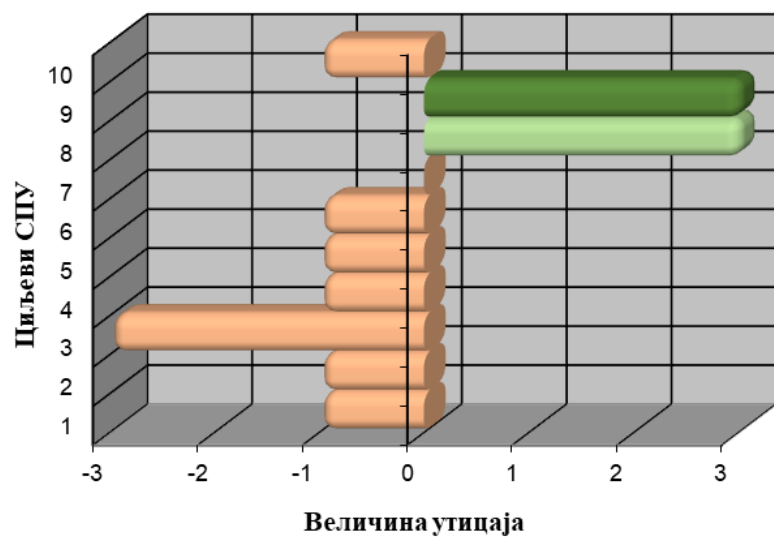
Коридор државног пута - Деоница 2



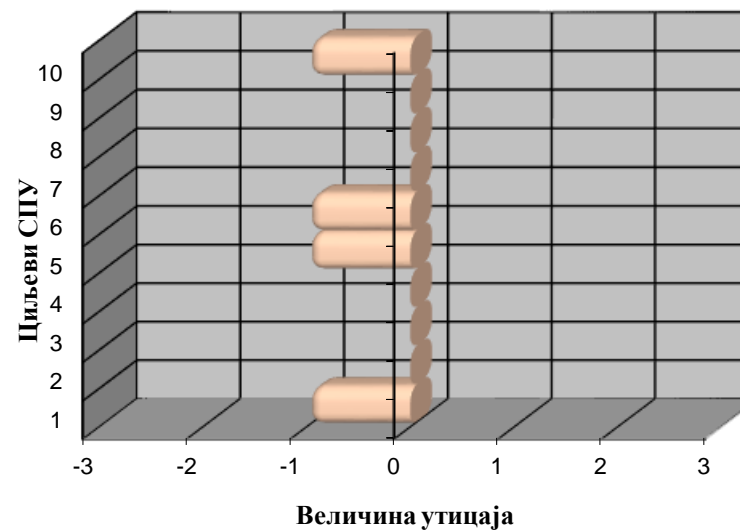
Циљеви стратешке процене

- | | | | |
|---|---|----|--|
| 1 | Заштита квалитета ваздуха | 6 | Очување природних добара |
| 2 | Унапређење квалитета подземних и површинских вода | 7 | Очување културних добара |
| 3 | Очување пољопривредног и шумског земљишта | 8 | Смањити утицај на становништво, насеља и објекте |
| 4 | Заштита биодиверзитета | 9 | Подстицање економског развоја и запослености |
| 5 | Очување и унапређење предела | 10 | Заштита од удеса |

Коридор државног пута - Деоница 3



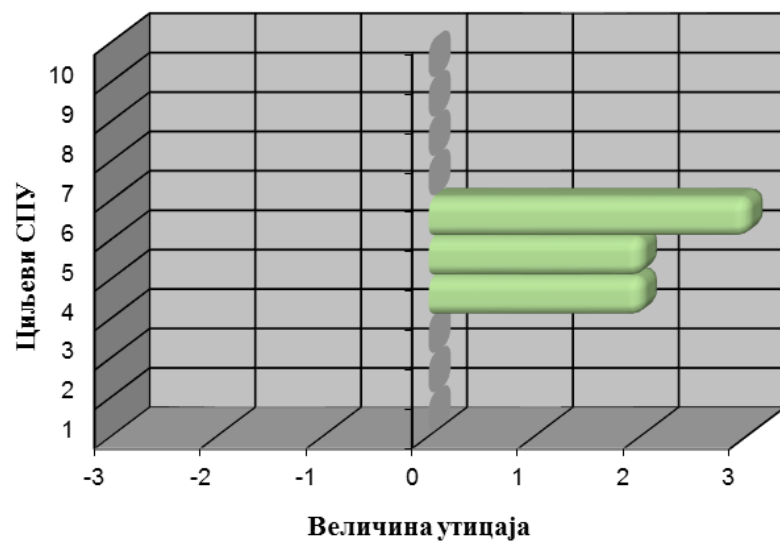
Пратећи садржаји у коридору државног пута



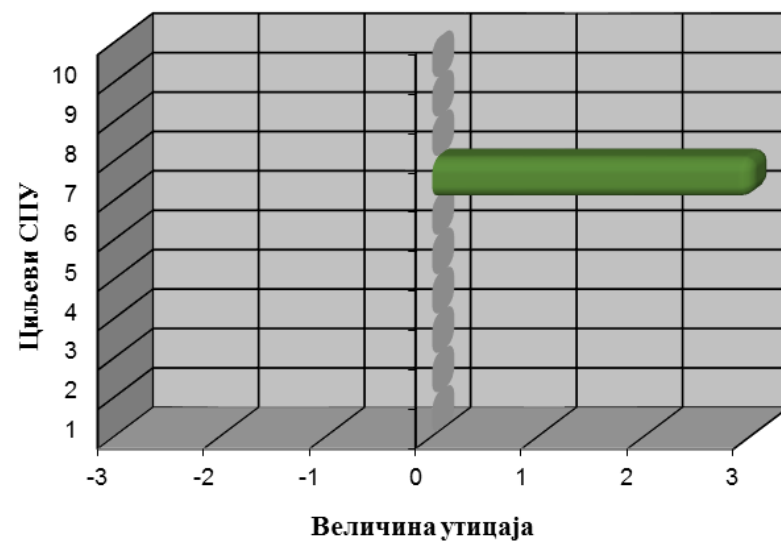
Циљеви стратешке процене

- | | | | |
|---|---|----|--|
| 1 | Заштита квалитета ваздуха | 6 | Очување природних добара |
| 2 | Унапређење квалитета подземних и површинских вода | 7 | Очување културних добара |
| 3 | Очување пољопривредног и шумског земљишта | 8 | Смањити утицај на становништво, насеља и објекте |
| 4 | Заштита биодиверзитета | 9 | Подстицање економског развоја и запослености |
| 5 | Очување и унапређење предела | 10 | Заштита од удеса |

Заштита природе и природних добара



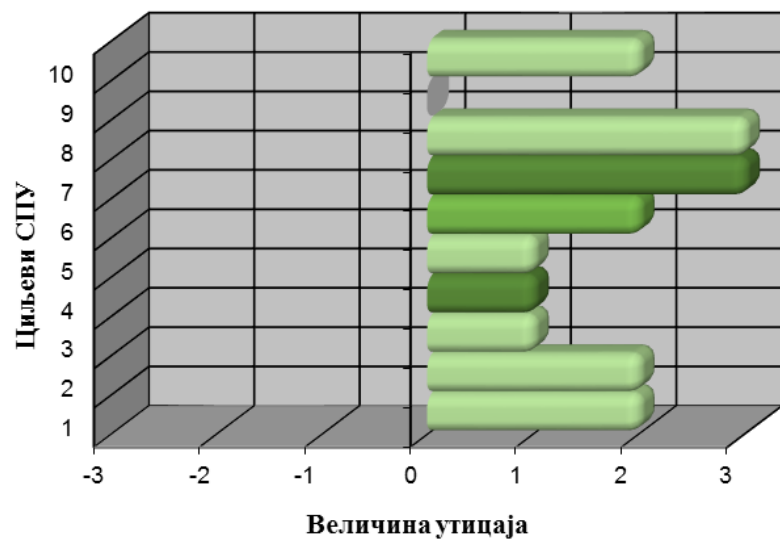
Заштита непокретних културних добара



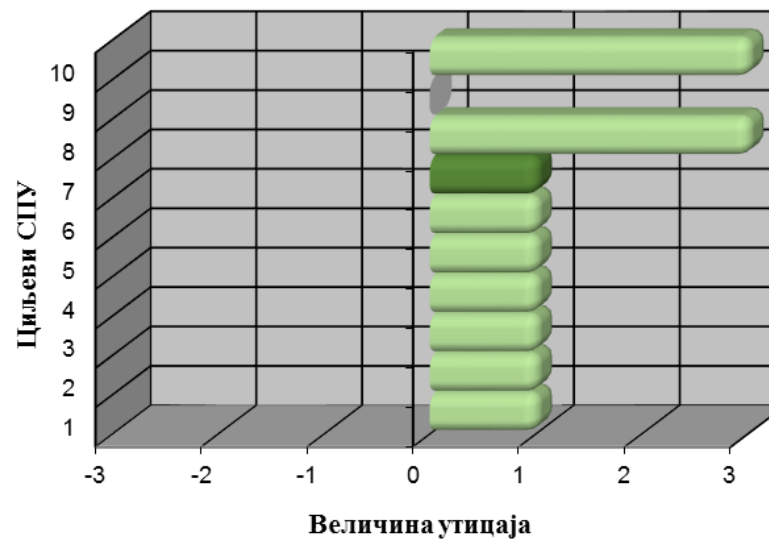
Циљеви стратешке процене

- | | | | |
|---|---|----|--|
| 1 | Заштита квалитета ваздуха | 6 | Очување природних добара |
| 2 | Унапређење квалитета подземних и површинских вода | 7 | Очување културних добара |
| 3 | Очување пољопривредног и шумског земљишта | 8 | Смањити утицај на становништво, насеља и објекте |
| 4 | Заштита биодиверзитета | 9 | Подстицање економског развоја и запослености |
| 5 | Очување и унапређење предела | 10 | Заштита од удеса |

Заштита животне средине и мере заштите



Мере заштите од удеса и мере заштите у ванредним ситуација



Табела 3.8. Идентификација стратешки значајних утицаја планских решења на животну средину и одрживи развој

ПЛАНСКО РЕШЕЊЕ	Идентификација и евалуација стратешких утицаја		Образложење	
	Циљ СПУ	Ранг		
Коридор државног пута – Деоница 1	9	+3/Р/В/Д	На све три деонице очекују се јаки дуготрајни позитивни утицаји регионалног карактера на подстицање економског развоја услед бољег повезивања насеља и постојећих антропогених активности у простору. Поред тога, на деоници 3 планираног државног пута, постигнуто је да се утврди траса која ће заобилазити значајан број насеља, чиме ће се смањити изложеност становништва тих насеља повећаном интензитету буке и аерозагађењу. Овај утицај је познат и дуготрајан. Могући су мањи негативни утицаји на природна добра и биодиверзитет на деоници 3 државног пута због близине подручја која су значајна по својој биолошкој разноврсности и стаништима. На овој деоници се очекује уклањање појединих објеката у зони коридора државног пута (на деоници 1 – 9 објеката, на деоници 2 – 16 објеката, на деоници 3 – 7 објеката). На деоници 3 очекују се јаки негативни утицаји на пољопривредно земљиште који су, међутим, локалног карактера, ограничени само на коридор планираног државног пута. С друге стране, оправдање и компензација за ово планско решење је у смањењу изложености становништва загађеном ваздуху и буци у насељима која ће, захваљујући овој траси, бити ван коридора планираног државног пута.	
Коридор државног пута – Деоница 2	9	+3/Р/В/Д		
Коридор државног пута – Деоница 3	3	-3/Л/С/Д		
	8	+3/Л/С/Д		
	9	+3/Р/В/Д		
Заштита природе и природних добара	6	+3/Л/В/Д		Очекују се значајни позитивни утицаји на природу и природна добра, а као резултат тога и на биодиверзитет локалних заједница применом дефинисаних мера заштите.
Заштита непокретних културних добара	7	+3/Р/С/Д		Извесни су значајни позитивни утицаји на заштиту непокретних културних добара и археолошких локалитета применом дефинисаних мера заштите.
Заштита животне средине и мере заштите	6	+3/О/В/Д		Очекује се ефикасна заштита природних и непокретних културних добара, као и заштита становништва пре свега од повећаних нивоа буке, спровођењем планских пропозиција и дефинисаних мера заштите.
	7	+3/Р/С/Д		
	8	+3/Л/М/Д		
Мере заштите од удеса и мере заштите у ванредним ситуацијама	8	+3/Л/М/П	Могући су позитивни утицаји спровођења мера заштите од удеса и мера у ванредним ситуацијама, које би допринеле заштити становништва и природних добара на планском подручју.	
	10	+3/Р/М/П		

* - критеријуми према табели 3.4.

Резимирајући утицаје планских решења на циљеве СПУ, може се констатовати да ће реализација планираног државног пута произвести позитивне и негативне утицаје на планском подручју.

Позитивни утицаји имају регионални карактер. Наиме, Изградња државног пута IB реда, Аутопут Е-75 Београд-Ниш (петља „Пожаревац”) – Пожаревац (обилазница) – Велико Градиште – Голубац директно ће допринети бржем развоју обухваћеног дела Браничевског и Подунавског управног округа и јединица локалне самоуправе које се непосредно везују за овај коридор, у првом реду њиховој саобраћајној и привредној интеграцији са укупним простором Србије. Доприносиће и привредном развоју и интеграцији других делова централне и источне Србије који нису у непосредном окружењу инфраструктурног коридора. У непосредној близини подручја Просторног плана налази се регионални привредни и урбани центар Пожаревац, као и насеља Велико Градиште и Голубац, а у ширем окружењу Смедерево. Уз друге мере и програме, њихово саобраћајно интегрисање у простор Србије сматра се једним од главних предуслова бржег привредног и социјалног развоја. Саобраћајно повезивање подручја Просторног плана са осталим деловима Србије заснива се на планској концепцији Просторног плана Републике Србије и стратешком приоритету јачања веза и повезивања градова и региона. Изградња, опремање и уређење инфраструктурног коридора индиректно ће допринети јачању саобраћајних, привредних и других функција Пожаревца, и већег броја осталих насеља и општина Браничевског и Подунавског округа, а тиме и остваривању циљева ППРС и укупне стратегије развоја Републике Србије. Поред бољег повезивања са непосредним и ширим међународним окружењем, најзначајнији интрарегионални ефекти реализације коридора огледају се у побољшању регионалне позиције у домену приступачности и у саобраћајном растерећењу урбаних подручја (обилазница око Пожаревца, Великог Градишта и других насеља). Виши квалитет саобраћајне повезаности и приступачности урбаних центара и њихових функционалних подручја омогућиће интензивнији привредни и интеррегионални развој у правцу веће интегрисаности области у оквиру Региона Јужна и Источна Србија и овог региона са укупним простором Србије и међународним окружењем, у првом реду са Румунијом. Државни пут IB реда допринеће побољшању регионалне позиције у домену приступачности и у саобраћајном растерећењу обилазницама урбаних подручја Пожаревца и Великог Градишта. Утицаће на подизање тзв. „степенa инвестиционе привлачности” окружења (побољшања „регионалног профила”), у првом реду за развој активности и функција којима ће се валоризовати погодности положаја у окружењу коридора пута. Подједнаког значаја је очекивани допринос овог државног пута IB реда развоју и интеграцији туристичке понуде у склопу туристичког кластера Београд, у првом реду примарне туристичке дестинације Доње подунавље са пловним туриг туристичким правцем (Е80 - Дунав) ка међународним градским туристичким центрима – Београду и Кладову. Доприносиће вишем квалитету приступачности и конкурентности примарне туристичке дестинације Доње подунавље са мањим учешћем целогодишње понуде. У склопу наведене примарне туристичке дестинације, допринеће развоју: туристичких просторних целина утврђених Просторним планом подручја посебне намене међународног водног пута Е-80 Дунав – Средњем Подунављу (на сектору од Београда до Голупца) и Доњем Подунављу (на сектору од Голупца до ушћа Тимока); презентацији и развоју природног и културног наслеђа – у првом реду Смедеревске тврђаве, археолошког парка Виминацијум, тврђава Рам и Голубац у непосредном окружењу коридора пута; као и других туристичких ресурса примарне туристичке дестинације Доње подунавље (Сребрно језеро и др.).

Са аспекта утицаја на животну средину, доминантан позитиван утицај огледа се у избору варијантног решења трасе коридора државног пута IB реда, Аутопут Е-75 Београд-Ниш (петља „Пожаревац”) – Пожаревац (обилазница) – Велико Градиште – Голубац, којим је постигнуто умањење изложености становништва повишеном интензитету буке и аерозагађењу одабиром решења којим се обилазе насеља: Братинац, Сираково, Ђураково, Тополовник, Кумане, Велико Градиште, Браничево, Поникве, Радошевац. Поред тога, низом планских решења умањују се или компензују могући негативни утицаји на животну средину на планском подручју.

Негативни утицаји су према критеријумима за вишекритеријумску евалуацију планских решења у већини окарактерисани као мали и локалног су карактера, односно нису оцењени као стратешки значајни. Ради се доминантно о утицајима који се односе на могуће повећање загађујућих материја у ваздуху и повећање интензитета буке, односно могућем излагању становништва овим утицајима на деоницама где државни пут пролази у близини насеља или стамбених објеката. Стратешки значајне негативне утицаје могуће је очекивати и услед измештања одређеног броја постојећих објеката који се налазе у коридору планираног државног пута, али и у случају удеса на деоници пута у близини постојећих објеката (могући повремене/привремене утицаји). Идентификовани су и негативни утицаји на пољопривредно земљиште на деоници 3 планираног државног пута, где ће доћи до пренамене земљишта у уском коридору пута. Оправданост конверзије пољопривредног у путно земљиште огледа се у смањењу изложености становништва загађеном ваздуху и буци од саобраћаја, посебно у насељеним местима које ће планирана траса пута заобићи. Додатни аргумент који оправдава конверзију земљишта је и близина Дунава, односно плитка издан (алувион Дунава и Пека) са плавним и делом нестабилним теренима.

Реализацијом мера заштите природе, природних вредности, непокретних културних добара и животне средине ствара се могућност превентивне, али и активне заштите. Такође, њима се релативизују сви процењени негативни утицаји планских решења на циљеве животне средине, а утврђују идентификовани позитивни утицаји, што је са аспекта свеукупног утицаја Просторног плана на животну средину од изузетног значаја.

3.2. Кумулативни и синергијски ефекти

У складу са Законом о стратешкој процени (члан 15.) стратешка процена треба да обухвати и процену кумулативних и синергијских ефеката. Ови ефекти могу настати као резултат интеракције између бројних мањих утицаја постојећих објеката и активности и различитих планираних активности у подручју Просторног плана.

Кумулативни ефекти настају када појединачна планска решења немају значајан утицај, а неколико индивидуалних ефеката заједно могу да имају значајан ефекат. Као пример се може навести загађивање ваздуха, вода или пораст нивоа буке.

Синергетски ефекти настају у интеракцији појединачних утицаја који производе укупни ефекат који је већи од простог збира појединачних утицаја.

Кумулативни и синергијски ефекти предметног плана могући су приликом суперпонирања буке са државног пута и постојеће буке која настаје у саобраћају на постојећим саобраћајницама у непосредној близини у на укрштањима планиране и постојећих саобраћајница. Исто се односи и на квалитет ваздуха где може доћи до суперпонирања загађујућих материја са планираног пута, саобраћаја из урбаних целина и индивидуалних ложишта или производних процеса.

3.3. Опис смерница за предупређење и смањење негативних и повећање позитивних утицаја на животну средину

На основу резултата извршене вишекритеријумске анализе приоритетних активности које су предвиђене планским документом, утврђују се смернице за заштиту животне средине које су дате за планирани путни објекат и пратеће садржаје, односно за оне објекте који по природи свог функционисања могу представљати значајне загађиваче.

3.3.1. Опште смернице

- обавезно је сктриктно спровођење законске регулативе која се односи на заштиту животне средине и спровођење преузетих међународних обавеза које се односе на сектор саобраћајне инфраструктуре и сектор заштите животне средине;
- обавезно је на основу Закона о јавним путевима („Службени гласник РС“, број 101/2005, 123/2007, 101/2011, 93/2012 и 104/2013) и Правилника о условима које са аспекта безбедности саобраћаја морају да испуњавају путни објекти и други елементи јавног пута („Службени гласник РС“, број 50/11) предвидети ширину заштитног појаса државни пута од 20 метара у односу на земљишни појас државни пута, на спољну страну и ширину појаса контролисане градње износи 20 метара са спољне стране заштитног појаса;
- обавезно је спровођење смерница за заштиту животне средине дефинисаних у СПУ и имплементираних у Просторни план и њихова детаљна резрада у процесу имплементације планског документа, односно кроз израду техничке документације и Студију о процени утицаја пројекта државног пута на животну средину у складу са законском регулативом;
- обавезно је спровођење мониторинга квалитета животне средине у складу са релевантном законском регулативом и Програмом праћења стања животне средине дефинисаним у СПУ;
- обавезно обезбеђивање надокнаде у складу са релевантним прописима власницима објекта који су директно угрожени реализацијом државног пута (заузимање тј. уклањање објеката на траси будуће саобраћајнице и сл.);
- обезбедити едукацију и учешће јавности у свим фазама реализације пројеката у сектору саобраћајне инфраструктуре.

3.3.2. Посебне смернице за значајне заштиту чинилаца животне средине

Мере заштите ваздуха

За време извођења грађевинских радова потребно је спровести низ мера како би се негативни утицаји на квалитет ваздуха свели на минимум:

- у циљу спречавања неконтролисаног разношења грађевинског материјала транспортним средствима потребно је спроводити чишћење возила пре изласка на јавне површине као и обавезно прекривање или влажење материјала који се транспортује како не би дошло до његовог развејавања;
- по сувом и ветровитом времену спроводити редовно влажење површина са којим може доћи до развејавања прашине;
- обавезно обезбедити техничку исправност механизације, редовним(по потреби ванредним) техничким контолама норми емисије штетних гасова.

Уколико се у непосредној близини налазе угрожени објекти, пројектном документацијом је потребно предвидети следеће мере:

- формирање зелених заштитних шумских појасева, од различитих засада отпорних на загађење ваздуха;
- израда пројекта пејсажног решења за заштиту од загађења ваздуха у непосредној близини пратећих садржаја државног пута (одморишта, станице за снабдевање горивом итд.).

Мере заштите од буке

Претходном анализом утицаја на животну средину државног пута урађеној за потребе Генералног пројекта, извршена је анализа утицаја саобраћајне буке. Дуж трасе планираног државног пута лоцирано је више насеља која у планском периоду могу бити изложени прекомерним нивоима буке у току изградње и у току експлоатације. У фази израде Идејног

пројекта, односно Студије о процени утицаја на животну средину, потребно је извршити моделовање саобраћајне буке и на основу резултата предвидети мере у току изградње и у току експлоатације, које су неопходне за умањење утицаја буке на околину.

У току извођења радова потребно је преузети следеће мере заштите:

- спроводити редован мониторинг буке у непосредној близини градилишта;
- захтевати од извођача радова да поштује мере ублажавања од буке;
- приликом извођења радова користити модерну опрему са пругушивачима буке (опрема која задовољава захтеве Директиве ЕС/2000/14);
- придржавати се уобичајних радних сати у току дана;
- у близини насеља рад са бучном опремом треба да буде ограничен, обавезна употреба заклона.

Пре пуштања државног пута у експлоатацију, а на основу локацијских услова, урадити техничку документацију за техничке мере заштите од буке унутар појаса пута (Пројекат за грађевинску дозволу техничких мера заштите од буке и Пројекат за извођење техничких мера заштите од буке), при чему обезбедити следеће мере заштите:

- на местима где долази до прекорачења саобраћајне буке, у близини насељених места и објеката, потребно је планирати техничке мере заштите - конструкције за заштиту од буке;
- конструкције за заштиту од буке морају задовољавати акустичне, конструктивне и визуелне карактеристике;
- конструкције је потребно димензионисати и реализовати за плански период од најмање десет година, са могућношћу етапне надоградње.

Мере заштите тла

Земљиште на подручју плана је релативно очувано од загађења и великим делом погодно за производњу хране. Ради заштите и спречавања неповољног утицаја на квалитет земљишта потребно је предузети следеће мере:

- ради заштите државни пута од спирања и одроњавања, предвидети озелењавање травом, шибљем и другим аутохтоним растињем која не угрожава прегледност пута косина, усека, засека и насипа, као и друге косине у путном земљишту на локацијама где је то могуће и ако карактеристике терена то омогућавају;
- у циљу заштите пољопривредног земљишта, све радове и интервенције на изградњи планираног пута ограничити на коридор пута уз предузимање свих потребних мера превентивне заштите;
- хумусни материјал који ће бити скинут приликом изградње пута потребно је користити за хумузирање косина насипа. Начин и место његовог депоновања утврдити приликом израде пројектно-техничке документације;
- приликом изградње избећи непотребно збијање тла;
- увести забрану отварања неконтролисаних приступних путева појединим деловима градилишта;
- све манипулације нафтом и њеним дериватима у току процеса градње, неопходно је обављати на посебно дефинисаном месту уз максималне мере заштите како не би дошло до просипања;
- сва амбалажа за уље и друге нафтне деривате сакупљати и односити на контролисане депоније извођача радова, са којих се контролисано односи преко овлашћеног комуналног предузећа;
- обавезно је паркирање машина само на уређеним местима;
- уколико дође до загађења тла уљем и нафтним дериватима, на тим местима обавезно се уклања део земљишта и односи на депонију предвиђену за такву врсту отпада;
- забрањено је прање машина и возила у зони радова;

- забрана прања миксера и одстрањивање преосталих делова бетонске масе на било које површине ван непосредне површине пута;
- за сва позајмишта и депоније израдити потребну техничку документацију (пројекти рекултивације);
- изградити контролисани систем одвођења атмосферских вода са коловоза до сепаратора за пречишћавање.

Мере заштите вода

Заштита вода и њихово коришћење остварује се у оквиру интегралног управљања водама спровођењем мера за очување површинских и подземних вода и њихових резерви, квалитета и количина. Воде се могу користити, а отпадне воде испуштати уз примену одговарајућег третмана, на начин и до нивоа који не представља опасност од загађивања. Мере заштите вода обезбеђују спречавање или ограничавање уношења у воде опасних, отпадних и других штетних материја, праћење и испитивање квалитета површинских и подземних вода, као и квалитета отпадних вода и њихово пречишћавање. Ради заштите и спречавања неповољног утицаја државни пута на квалитет вода потребно је предузети следеће мере:

- обавезно је очување квалитета површинских и подземних вода у складу са захтеваном класом квалитета, у складу са Уредбом;
- у близини водотокова користити само квалитетан материјал за насип, као што је шљунак без примеса земље или других нечистоћа;
- приликом израде техничке документације предвидети зоне од биљног покривача између саобраћајнице и водних тела;
- испуштена вода у реципијент квалитетом мора да одговара прописима у области управљања водама, што се доказује пројектом за водотокове и подземне воде;
- пројектно-техничком документацијом предвидети заштиту од ерозије и седиментације;
- пројектно-техничком документацијом предвидети решење обезбеђивања изворишта подземних и површинских вода и заштиту водоносних слојева од загађења;
- на местима укрштања државни пута са водотоком мора обезбедити протицање меродавних рачунских великих вода грађењем пропуста и мостова;
- државни пут не сме прекинути водоносне слојеве, уколико пресеца техничком документацијом предвидети дренажни слој којим ће се сачувати континуитет водоносног слоја;
- одводњавање атмосферске воде мора да се обезбеди контролисаним систем одвођења атмосферских вода са коловоза до сепаратора за пречишћавање пре упуштања у реципијент;
- сви објекти који су у функцији државни пута, ако испуштају отпадне воде у водоток (угоститељски објекти, административни, радионице, сервиси) морају обезбедити третман вода до друге категорије по свим параметрима дефинисаним категоризацијом водотокова;
- приликом пројектовања система за одводњавање отпадних вода са коловозне површине посебну пажњу обратити на местима укрштања државни пута са водотоковима ради спречавања директног изливања штетних материја у реципијенте;
- доношење акта који регулишу обим и временске интервале поступка контроле, чишћења и према потреби поправака објекат одводњавања површинских вода и објеката за њиховопречишћавање;
- при регулацији водотока предност дати тзв. природном уређењу и биотехничким мерама, са што мање видљивог бетона, камена и геометријски правилних линија регулације.

Мере заштите природних добара, флоре и фауне

У фази изградње државни пута потребно је спровести мере заштите како би се утицаји на флору и фауну посматраног простора минимализовали.

- градилиште организовати на минималној површини потребној за његово функционисање;
- при избору локације водити рачуна да то не буде простор са израженим карактеристикама флоре и фауне како би се избегао непотребан губитак биотопа;
- у случају да је у периоду припреме локације и извођења радова неопходно уклонити шумску вегетацију у одређеном обиму, неопходно је испланирати извлачење и складиштење дрвне масе, до њене предаје власнику (кориснику) земљишта са кога је вегетација уклоњена; обавезне су консултације са ЈП "Србијашуме" за свако евентуално уклањање шумске вегетације која је у надлежности/власништву овог предузећа;
- потребно је дефинисати локације евентуалних позајмишта земље, изворишта камена и локације за одлагање откритке (јаловине), коју након извршених радова треба искористити за санацију позајмишта;
- ограничити простор за манипулацију грађевинских машина током изградње државни пута;
- у случају да током радова на локацији дође до хаваријског изливања горива, уља и др. опасних и штетних материја и супстанци, неопходно је Пројектом за извођење предвидети благовремену евакуацију загађеног земљишта на место и под условима надлежне комуналне службе и тренутну санацију терена;
- сходно Закону о заштити природе, уколико се у току радова наиђе на геолошка и палеонтолошка документа (фосили, минерали, кристали и др.) која би могла представљати заштићену природну вредност, налазач је дужан да о налазу обавести министарство надлежно за послове заштите животне средине у року од осам дана од проналаска и предузме мере заштите од уништења, оштећивања или крађе до доласка овлашћеног лица;
- препоручује се формирање и одржавање континуалног појаса мултифункционалног заштитног зеленила (смена дрвореда и жбуња) од врста отпорних на аерозагађење које лишћем и плодовима не привлаче животиње, са израженом функцијом заштите од ветра и средњег и високог домета заштите од буке. Предност треба дати аутохтоним врстама (минимално 50% врста), отпорним на аерозагађење, које имају густу и добро развијену крошњу, а као декоративне могу се користити и неинвазивне и неалергене егзоте. Не препоручује коришћење следећих врста дрвећа и жбуња: *Acer negundo* (јасенолисни јавор или негундовац), *Amorpha fruticosa* (багремац), *Robinia pseudoacacia* (багрем), *Atlantus altissima* (кисело дрво), *Fraxinus americana* (амерички јасен), *Fraxinus pennsylvanica* (прнсилвански јасен), *Celtis occidentalis* (амерички копривић), *Ulmus pumila* (ситнолисни или сибиски брест), *Prunus radus* (сремза), *Prunus serotina* (касна сремза) и др.
- техничка решења реализовати у складу са Правилником о специјалним техничко-технолошким решењима која омогућавају несметану и сигурну комуникацију дивљих животиња („Службени гласник РС“, број 72/10);
- Мостове планирати и пројектовати тако да простори испод њих могу бити у функцији еколошких пролаза за животиње, а посебно за несметано кретање акватичних организама (риба, гмизаваца, водоземаца, видри). Гнезда ретких и угрожених врста птица (роде, грабљивице и др.), посебно већа, не смеју се уништавати и оштећивати, нарочито у периоду од 20. фебруара до 15. јуна, а уколико се то не може избећи онда гнезда изместити на другу локацију.

Мере заштите културног наслеђа

Грађевинске и друге активности, посебно на местима где се врши уклањање земље, раде ископи, денivelација, насипи и други земљани и грађевински радови, без обзира на дубину, сходно Закону о културним добрима подлежу условима и мерама заштите које утврђује надлежни завод за заштиту споменика културе, уз обавезно присуство и контролу археолога који ће вршити стални надзор над извођењем грађевинских и других радова.

Средства за рекогносцирање терена на недовољно истраженом делу трасе пута, потребна истраживања, археолошки надзор и утврђивања услова и мера заштите обезбеђује инвеститор.

Прибављање и спровођење услова и мера истраживања, техничких мера и других радова на местима и објектима за које се на основу података надлежне установе или других сазнања претпоставља или зна да имају културне вредности, уређени су Законом о заштити културних добара, а посебно су значајне следеће обавезе инвеститора, извођача радова и установа заштите културних добара утврђене тим законом:

- уколико се у току грађевинских и других радова наиђе на археолошка налазишта и археолошке предмете, извођач радова је дужан да одмах, без одлагања прекине радове и обавести надлежни завод за заштиту споменика културе и да предузме мере да се налаз не уништи и не оштети, и да се сачува на месту и у положају у коме је откривен;
- ако постоји непосредна опасност оштећења археолошког налазишта или предмета, надлежни завод за заштиту споменика културе привремено ће обуставити радове док се на основу овог закона не утврди да ли је односна непокретност или ствар културно добро или није;
- ако надлежни завод за заштиту споменика културе не обустави радове, радове ће обуставити Републички завод за заштиту споменика културе, односно Регионални завод за заштиту споменика културе Смедерево;
- инвеститор је дужан да обезбеди средства за истраживање, заштиту, чување, публикавање и излагање добра које ужива претходну заштиту, које открије приликом изградње, до предаје добра на чување надлежној установи заштите.

Ради обезбеђења транспарентности и ефикасног спровођења заштите културних добара као и информисаности инвеститора и других носилаца развојних активности, неопходно је да установа надлежна и одговорна за заштиту културних добара, утврди прецизне и детаљне локацијске карактеристике простора/зона и објеката са заштићеним евидентираним културним вредностима и њихове непосредне околине од интереса за заштиту културних добара.

Мере заштите у случају удеса и пожара

С обзиром на чињеницу да постоји вероватноћа удеса возила која транспортују опасне материје неопходно је предвидети посебне мере заштите у таквим ситуацијама. Низ мера које су планиране у склопу опште заштите животне средине имају свој пуни смисао и обезбеђују значајну поузданост читавог система и у случајевима хаваријских загађења. Насипи преко 5 метара, мостови преко водотокова представљају најугроженија места на државни путу на којима постоји највећи ризик од загађења услед акцидента. Имајући у виду значај подручја кроз које пролази траса будућег државни пута потребно је да се још у фази планирања и пројектовања објекта предвиде мере превенције и мере санације.

Мере превенције:

- обавезно предвидети техничке мере заштите у попречном профилу пута (издигнути ивичњаци, попуњавајући слојеви, хидроизолациони слојеви);
- студијом процене утицаја на животну средину обавезно предвидети мере заштите у фази градње и у фази експлоатације;
- обавезно предвидети мере ограничења брзине за возила која превозе опасне терете које су предвиђене Законом о безбедности саобраћаја на путевима ("Службени гласник РС", број 41/09, 53/10 и 101/11) и Законом о транспорту опасног терета ("Службени гласник РС", број 88/10);
- потребно је планирати депоновање одређених количина сорбента и одговоратиће механизације у бази за одржавање деонице државни пута;

Мере санације:

- у фази планирања и пројектовања треба предвидети мере евакуације и неутрализације токсичних супстанци;
- у случају хаварије возила са опасним теретом (у прашкастом, грануларном, течном или гасовитом стању) саобраћај обавезно зауставити, пребацити на другу траку државни пута и послати захтев специјализованој служби у најближем месту или бази за одржавање или МУП - Србије Сектор за ванредне ситуације;
- потребно је оганичити истицање опасне материје;
- потребно је ограничити изливену течност на простор на који се излива;
- прикупљене материје третирати са посебним поступцима регенерације и њихово депоновање на специјализоване депоније;
- обавезна употреба специјалних сорбенаса и других средстава за деконтаминацију терена и санирање последица на месту изливања опасних материја;
- уколико дође до загађења у границама и ван граница путног појаса обавезно применити методе ремедијације како земљишта тако и подземних вода уколико дође до контакта;
- техничком документацијом предвидети превентивне и оперативне мере заштите, реаговање и поступке санације за случај хаваријског изливања опасних материја у околину.

За превентивну заштиту од пожара, као и његово успешно елиминисање, примењиваће се Законом о заштити од пожара („Службени гласник РС“, број 101/09 и 20/15) утврђене мере и критеријуми противпожарне заштите. Дужи тунели предстваљају најугроженије објекте од пожара па је, приликом израде техничке документације, потребно израдити Елаборат о заштити од пожара и прибавити у складу са Законом о заштити од пожара Сагласност на техничку документацију Министарства унутрашњих послова – Сектора за ванредне ситуације.

4. СМЕРНИЦЕ ЗА НИЖЕ ХИЈЕРАРХИЈСКЕ НИВОЕ

За потребе израде пројектно-техничке документације државног пута IB реда Аутопут Е-75 Београд – Ниш (петља „Пожаревац”) – Пожаревац (обилазница) – Велико Градиште – Голубац, потребна је израда Студије о процени утицаја на животну средину у складу са Законом о процени утицаја на животну средину ("Службени гласник РС", бр. 135/04 и 36/09).

За пратеће садржаје (објекте) у функцији планираног пута који се налазе у коридору пута, инвеститор је у обавези да се обрати надлежном органу за послове заштите животне средине са Захтевом за одлучивање о потреби израде студије о процени утицаја на животну средину, у складу са Законом о заштити животне средине ("Службени гласник РС", бр. 135/04, 36/09, 72/09 – 43/11, 14/2016, 76/2018, 95/2018 - др. Закон и 95/2018 – др закон), Законом о процени утицаја на животну средину ("Службени гласник РС", бр. 135/04 и 36/09), Правилником о садржини студије о процени утицаја на животну средину ("Службени гласник РС", бр. 69/2005), и Уредбом о утврђивању Листе пројекта за које је обавезна процена утицаја и Листе пројекта за које се може захтевати процена утицаја на животну средину ("Службени гласник РС", бр. 114/08).

5. ПРОГРАМ ПРАЋЕЊА СТАЊА ЖИВОТНЕ СРЕДИНЕ У ТОКУ СПРОВОЂЕЊА ПЛАНА (МОНИТОРИНГ)

Успостављање ефикасног мониторинга предуслов је остваривања циљева у области заштите природе и животне средине, односно циљева СПУ и представља један од од основних приоритета имплементације просторних планова. Према Закону о заштити животне средине, Влада доноси програм мониторинга на основу посебних закона за период од две године за територију Републике Србије, а јединица локалне самоуправе, доноси програм праћења стања животне средине на својој територији, који мора бити усклађен са претходно наведеним програмом Владе. Законом о стратешкој процени утврђена је обавеза дефинисања програма праћења стања животне средине у току спровођења плана или програма за који се Стратешка процена ради.

У овој фази реализације пројекта планираног пута као специфичног линијског објекта, потребна је перманентна контрола спровођења мера заштите дефинисаних у Просторном плану и СПУ.

Детаљан програм праћења стања појединачних параметара животне средине потребно је дефинисати у току израде Студије о процени утицаја пројекта предметне деонице планираног пута на животну средину на основу детаљних опсервација простора и техничких параметара за изградњу. При томе, посебан акценат треба ставити:

- на мониторинг буке који се врши систематским мерењем, оцењивањем или прорачуном одређеног индикатора буке, у складу са Законом о заштити од буке у животној средини („Службени гласник РС“, број 36/09 и 88/10) и
- на мониторинг квалитета ваздуха у зони државног пута, у складу са Уредбом о условима за мониторинг и захтевима квалитета ваздуха („Службени гласник РС“, бр. 11/10, 75/10, 63/13) и другим подзаконским актима.

Индикаторе за праћење стања животне средине ускладити са Правилником о националној листи индикатора заштите животне средине ("Службени гласник РС", број 37/2011).

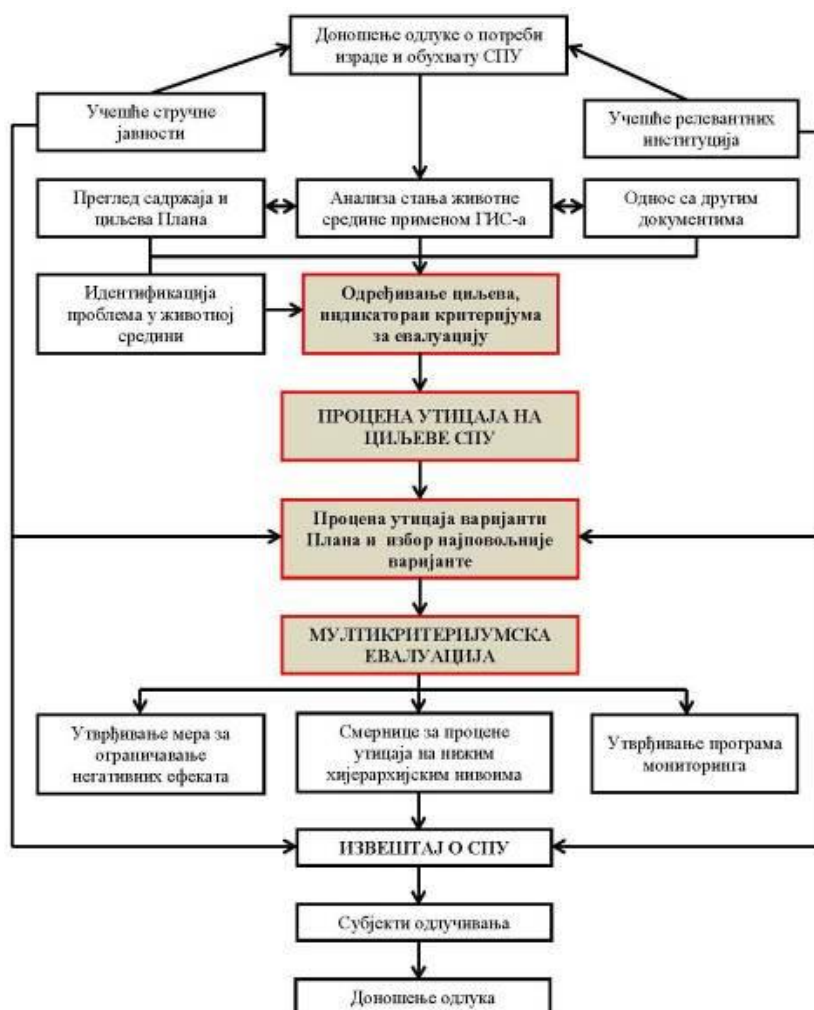
6. ПРИКАЗ КОРИШЋЕНЕ МЕТОДОЛОГИЈЕ У ИЗРАДИ СТРАТЕШКЕ ПРОЦЕНЕ

Приликом израде стратешке процене утицаја на животну средину за предметни план, примењен је модел мултикритеријумске квалитативне експертске евалуације планских решења у односу на дефинисане посебне циљеве стратешке процене и припадајуће индикаторе одрживог развоја. Начин приказивања могућих утицаја применом матрица омогућава јасан увид у позитивне и негативне утицаје сваког појединачног планског решења што је, у контексту учешћа заинтересованих органа, организација и јавности, од посебног значаја.

У смислу општих методолошких начела, стратешка процена утицаја је урађена тако што су претходно идентификовани: полазни програмски елементи, полазне основе, постојеће стање животне средине. Битан део истраживања је посвећен:

- процени постојећег стања, на основу кога се могу дати еколошке смернице за планирање,
- квалитативном одређивању могућих утицаја планираних активности на основне чиниоце животне средине,
- анализи планских решења на основу којих се дефинишу еколошке смернице за спровођење плана и имплементацију, тј. за утврђивање еколошке валоризације простора за даљи развој.

Слика 6.1. Процедура и методологија израде извештаја о СПУ



7. ПРИКАЗ НАЧИНА ОДЛУЧИВАЊА

Према члану 18. Закона о СПУ, орган надлежан за припрему плана и програма доставља заинтересованим органима и организацијама на мишљење извештај о стратешкој процени. Заинтересовани органи и организације дужни су да доставе мишљење у року од 30 дана од дана пријема захтева за давање мишљења. У овом делу посебно је важна сарадња са Заводом за заштиту природе.

Према члану 19. Закона о СПУ, потребно је обезбедити учешће јавности у разматрању извештаја у оквиру излагања плана и програма на јавни увид и одржавања јавне расправе. Орган надлежан за припрему плана и програма обавештава јавност о начину и роковима увида у садржину извештаја и достављање мишљења, као и времену и месту одржавања јавне расправе у складу са Законом.

Досадашњи начин јавне расправе у оквиру процеса доношења просторних планова није усклађен са савременом праксом у већини европских земаља, а посебно одступа од пропозиција "Архуске конвенције о доступности информација, учешћу јавности у доношењу одлука и доступности правосуђа по питањима заштите животне средине" (ЕСЕ/СЕР/43/98), које су нашле своје место у Закону о заштити животне средине (члан 81).

Због значаја пројекта, односно могућих утицаја (позитивних и негативних) предложеног плана на животну средину, социјални и економски статус локалних заједница на траси коридора планираног државни пута, важно је адекватно и "транспарентно" укључивање заинтересованих страна (инвеститора, надлежних државних органа, локалних управа, невладиних организација и становништва) у процес доношења одлука по питањима заштите животне средине.

Учесће надлежних органа и организација обезбеђује се писменим путем и путем презентација и консултација у свим фазама израде и разматрања стратешке процене. Учесће заинтересоване јавности и невладиних организација обезбеђује се у оквиру излагања предметног плана.

Што се тиче начина на који су питања животне средине укључена у Просторни план, у Стратешкој процени је истакнуто да су израда Просторног плана и Стратешке процене текли упоредо, чиме се створила могућност да се циљеви СПУ укључе у најранију фазу дефинисања планских концепција по секторима плана чима се остварио интегрални приступ у планирању и заштити животне средине. Резултат тога је да су планска решења креирана у контексту заштите животне средине и то у односу на оне елементе које овакав пројекат може доминантно имплицирати.

8. ЗАКЉУЧЦИ ДО КОЈИХ СЕ ДОШЛО ТОКОМ ИЗРАДЕ СТРАТЕШКЕ ПРОЦЕНЕ УТИЦАЈА

У Извештају о стратешкој процени утицаја Просторног плана подручја посебне намене државног пута IB реда Аутопут Е-75 Београд – Ниш (петља „Пожаревац”) – Пожаревац (обилазница) – Велико Градиште – Голубац на животну средину анализирани су: значај и карактеристике Просторног плана, карактеристике утицаја планираних садржаја и друга питања и проблеми заштите животне средине у складу са критеријумима за одређивање могућих значајних утицаја Просторног плана на животну средину, а узимајући у обзир планиране намене.

За вредновање је коришћен метод вишекритеријумске евалуација планских решења у односу на постављене циљеве стратешке процене утицаја и релевантне индикаторе за њихову оцену засноване на основном сету индикатора одрживог развоја УН и Правилнику о националној листи индикатора заштите животне средине ("Службени гласник РС", број 37/2011). Укупно је вредновано осам планских решења, у односу на 10 циљева Стратешке процене и 16 припадајућих индикатора.

Акцент у процесу вредновања планских решења посвећен је анализи њиховог утицаја на потенцијално најосетљивије чиниоце животне средине на конкретном простору, а посебно утицају буке и аерозагађења на становништво и природне вредности подручја.

Резимирајући утицаје планских решења на циљеве СПУ, може се констатовати да ће реализација планираног државног пута произвести позитивне и негативне утицаје на планском подручју.

Позитивни утицаји имају регионални карактер. Наиме, Изградња државног пута IB реда, Аутопут Е-75 Београд-Ниш (петља „Пожаревац”) – Пожаревац (обилазница) – Велико Градиште – Голубац директно ће допринети бржем развоју обухваћеног дела Браничевског и Подунавског управног округа и јединица локалне самоуправе које се непосредно везују за овај коридор, у првом реду њиховој саобраћајној и привредној интеграцији са укупним простором Србије. Допринеће и привредном развоју и интеграцији других делова централне и источне Србије који нису у непосредном окружењу инфраструктурног коридора. У непосредној близини подручја Просторног плана налази се регионални привредни и урбани центар Пожаревац, као и насеља Велико Градиште и Голубац, а у ширем окружењу Смедерево. Уз друге мере и програме, њихово саобраћајно интегрисање у простор Србије сматра се једним од главних предуслова бржег привредног и социјалног развоја. Саобраћајно повезивање подручја Просторног плана са осталим деловима Србије заснива се на планској концепцији Просторног плана Републике Србије и стратешком приоритету јачања веза и повезивања градова и региона. Изградња, опремање и уређење инфраструктурног коридора индиректно ће допринети јачању саобраћајних, привредних и других функција Пожаревца, и већег броја осталих насеља и општина Браничевског и Подунавског округа, а тиме и остваривању циљева ППРС и укупне стратегије развоја Републике Србије. Поред бољег повезивања са непосредним и ширим међународним окружењем, најзначајнији интрарегионални ефекти реализације коридора огледају се у побољшању регионалне позиције у домену приступачности и у саобраћајном растерећењу урбаних подручја (обилазница око Пожаревца, Великог Градишта и других насеља). Виши квалитет саобраћајне повезаности и приступачности урбаних центара и њихових функционалних подручја омогућиће интензивнији привредни и интеррегионални развој у правцу веће интегрисаности области у оквиру Региона Јужна и Источна Србија и овог региона са укупним простором Србије и међународним окружењем, у првом реду са Румунијом. Државни пут IB реда допринеће побољшању регионалне позиције у домену приступачности и у саобраћајном растерећењу обилазницама урбаних подручја Пожаревца и Великог Градишта. Утицаће на подизање тзв. „степенa инвестиционе привлачности” окружења (побољшања „регионалног профила”), у првом реду за развој активности и функција којима ће

се валоризовати погодности положаја у окружењу коридора пута. Подједнаког значаја је очекивани допринос овог државног пута IB реда развоју и интеграцији туристичке понуде у склопу туристичког кластера Београд, у првом реду примарне туристичке дестинације Доње подунавље са пловним туриг туристичким правцем (E80 - Дунав) ка међународним градским туристичким центрима – Београду и Кладову. Допринеће вишем квалитету приступачности и конкурентности примарне туристичке дестинације Доње подунавље са мањим учешћем целогодишње понуде. У склопу наведене примарне туристичке дестинације, допринеће развоју: туристичких просторних целина утврђених Просторним планом подручја посебне намене међународног водног пута E-80 Дунав – Средњем Подунављу (на сектору од Београда до Голупца) и Доњем Подунављу (на сектору од Голупца до ушћа Тимока); презентацији и развоју природног и културног наслеђа – у првом реду Смедеревске тврђаве, археолошког парка Виминацијум, тврђава Рам и Голубац у непосредном окружењу коридора пута; као и других туристичких ресурса примарне туристичке дестинације Доње подунавље (Сребрно језеро и др.).

Са аспекта утицаја на животну средину, доминантан позитиван утицај огледа се у избору варијантног решења трасе коридора државног пута IB реда, Аутопут E-75 Београд-Ниш (петља „Пожаревац”) – Пожаревац (обилазница) – Велико Градиште – Голубац, којим је постигнуто умањење изложености становништва повишеном интензитету буке и аерозагађењу одабиром решења којим се обилазе насеља: Братинац, Сираково, Ђураково, Тополовник, Кумане, Велико Градиште, Браничево, Поникве, Радошевац. Поред тога, низом планских решења умањују се или компензују могући негативни утицаји на животну средину на планском подручју.

Негативни утицаји су у већини окарактерисани као малог интензитета и локалног су карактера, односно нису оцењени као стратешки значајни. Ради се доминантно о утицајима који се односе на могуће повећање загађујућих материја у ваздуху и повећање интензитета буке, односно могућем излагању становништва овим утицајима на деоницама где државни пут пролази у близини насеља или стамбених објеката. Стратешки значајне негативне утицаје могуће је очекивати и услед измештања одређеног броја постојећих објеката који се налазе у коридору планираног државног пута, али и у случају удеса на деоници пута у близини постојећих објеката (могући повремени/привремени утицаји). Реализацијом мера заштите природе, природних вредности, непокретних културних добара и животне средине ствара се могућност превентивне, али и активне заштите. Такође, њима се релативизују сви процењени негативни утицаји планских решења на циљеве животне средине, а утврђују идентификовани позитивни утицаји, што је са аспекта свеукупног утицаја Просторног плана на животну средину од изузетног значаја.

Да би позитивни плански утицаји остали у процењеним оквирима који неће оптеретити капацитет простора, а могући негативни ефекти планских решења максимално умањили, дефинисане су и таксативно наведене мере/смернице заштите које је потребно спроводити у процесу имплементације плана кроз пројектну документацију и изградњу државни пута. Све ове мере интегрисане су и у текст Просторног плана како би се плански и формално утврдило њихово спровођење у фази имплементације Просторног плана.

Детаљне организационе и техничко-технолошке мере заштите биће дефинисане Студијом о процени утицаја пројекта на животну средину на нивоу техничке документације у складу са препорукама СПУ.

Резимирајући све наведено, закључак Извештаја о стратешкој процени утицаја је да су Просторним планом и Стратешком проценом утицаја на животну средину, анализирани могући утицаји планираних намена и предвиђене одговарајуће планске и одређене техничке мере заштите, како би планиране активности биле у функцији реализације циљева одрживог развоја на предметном простору. У том контексту, предметни Просторни план сматра прихватљивим са аспекта могућих утицаја на животну средину.

ГРАФИЧКИ ПРИЛОГ